

(公財)宝塚市文化財団

第5回宝塚学検定

検定試験の結果概要

公益財団法人 宝塚市文化財団は、平成26年3月21日(金・祝)に宝塚ソリオホールにおいて、第5回宝塚学検定を実施しました。

当検定は、宝塚の自然・歴史・文化などに関する100問の設問に対し、4択方式で解答。1問1点で、初級・中級は100問中70問以上、上級は80問以上、博士は85問以上の正解を合格とします。

第5回宝塚学検定の受検申込者は271人で、検定当日の受検者は263人、参加率97%でした。受検申込者271人のうち、宝塚市在住者は252人で全体の93%でした。近隣では西宮市、三田市、川西市、神戸市、伊丹市、尼崎市など、県外では大阪府、愛知県、石川県、三重県、石川県、奈良県からも参加がありました。最高齢受検申込者は94歳、最年少受検申込者は11歳でした。

採点の結果、初級受検者172人のうち、94人が合格(合格率55%)。中級受検者28人のうち、26人が合格(合格率93%)。上級受検者21人のうち、15人が合格(合格率71%)。博士受検者42人のうち、38人が合格(合格率90%)しました。第5回検定ではセミナー参加者への加点制度を採用しており、初級2人、中級2人、上級3人、博士5人が、この加点により合格認定されました。初級・中級・上級・博士合わせて、第5回検定の平均合格率は77%でした。

なお、惜しくも合格点に届かなかった上級・博士受検者8人は、いずれも70点以上を取得していることから中級合格の認定をします。また、惜しくも合格点に届かなかった博士受検者1人は、いずれも80点以上を取得していることから上級合格の認定をします。

最高得点者は初級合格者が99点、中級合格者が93点、上級合格者が99点、博士合格者が99点
で、100点満点はいませんでした。

第5回検定で初級に合格した94人は中級に、中級に合格した26人は上級に、上級に合格した15人は博士に、それぞれチャレンジすることができます。また、博士に合格した38人も、今後継続して検定を受検していただくことができます。

試験結果については、受検申込者全員に検定結果通知を発送するとともに、合格者に「認定証」「ピンバッジ」「合格者特典のご案内」を送付します。

■試験結果の概要

一般受検者		申込数	受検者数	合格者数	合格率	平均点	最高得点	
第1回		190人	179人	172人	96%	88点	100点	
第2回	総数	170人	163人	140人	86%	83点	100点	
	内 訳	中級	86人	81人	78人	96%	87点	100点
		初級	84人	82人	62人	76%	80点	97点
第3回	総数	169人	164人	142人	87%	81点	99点	
	内 訳	上級	66人	65人	58人	89%	86点	99点
		中級	42人	39人	37人	95%	84点	96点
		初級	61人	60人	42人	70%	74点	97点
第4回	総数	190人	183人	142人	78%	79点	98点	
	内 訳	博士	55人	54人	48人	89%	87点	98点
		上級	39人	38人	31人	82%	84点	95点
		中級	27人	25人	20人	80%	76点	98点
		初級	69人	66人	43人	65%	72点	93点
第5回	総数	271人	263人	173人	77%	74点	99点	
	内 訳	博士	43人	42人	38人	90%	89点	99点
		上級	21人	21人	15人	71%	83点	99点
		中級	31人	28人	26人	93%	81点	93点
		初級	176人	172人	94人	55%	68点	99点

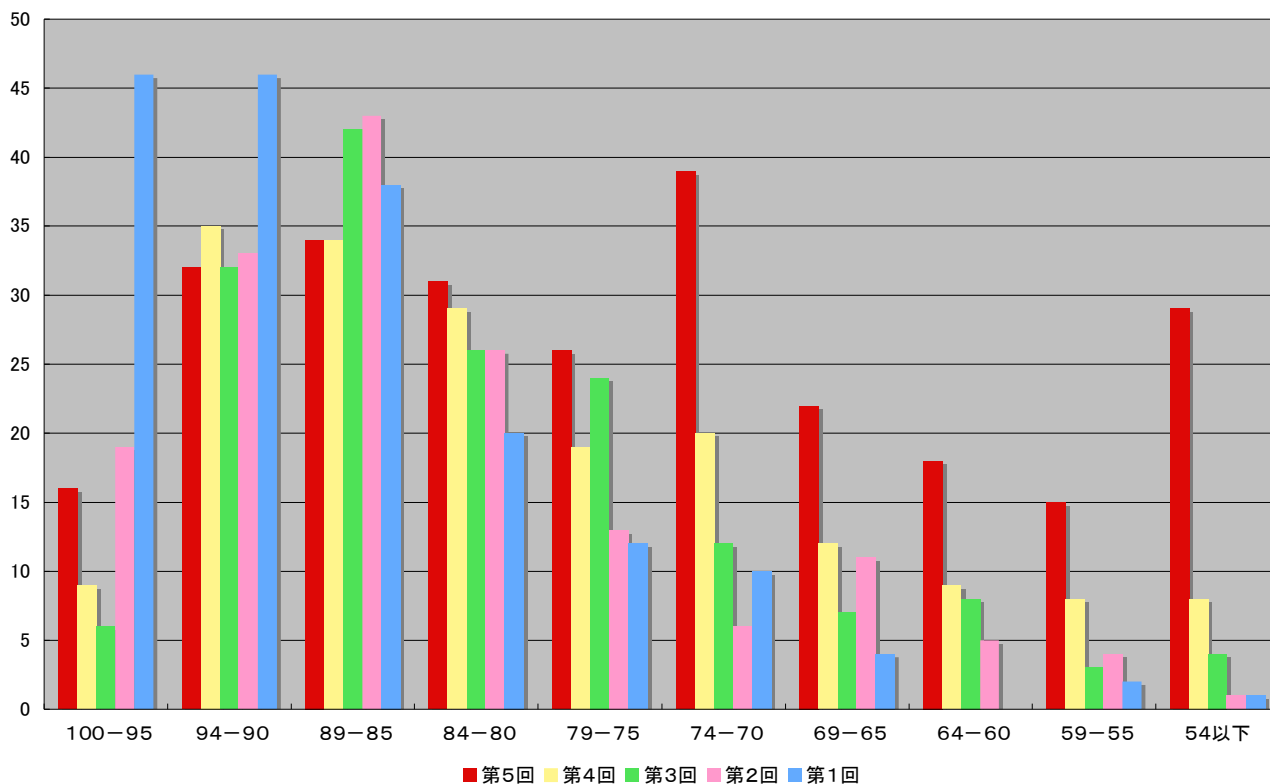
※平均点と最高得点には、加点分は含まれておりません。

■得点分布

第5回宝塚学検定の平均点は74点でした。得点分布は以下の表の通りです。得点最多層は74-70点で39人。80点以上の得点者は合計112人で、全体の43%を占めました。

	100-95 点	94-90 点	89-85 点	84-80 点	79-75 点	74-70 点	69-65 点	64-60 点	59-55 点	54点以 下
第5回	16	32	34	31	26	39	22	18	15	29
第4回	9	35	34	29	19	20	12	9	8	8
第3回	6	32	42	26	24	12	7	8	3	4
第2回	19	33	43	26	13	6	11	5	4	1
第1回	46	46	38	20	12	10	4	0	2	1

得点層の分布グラフ



■試験問題の概要

試験問題は、「自然」「歴史」「まち」「文化」「市」の5分野について、下表の通り出題しました。

問題の80問が公式テキストからの出題で、残り20問はテキスト外からの出題でした。テキスト外からの問題20問のうち、5問が写真および図を見て答える設問でした。

分野	事柄	第1回	第2回	第3回	第4回	第5回
自然	山、川、動植物など	15問	12問	16問	13問	15問
歴史	歴史的な出来事、由来など	17問	18問	21問	23問	24問
まち	産業、交通、イベント、行事など	29問	31問	25問	22問	25問
文化	音楽、映画、歌劇、文学など	31問	29問	31問	30問	31問
市	宝塚市の規模、姉妹都市など	8問	10問	7問	12問	5問

■試験問題の難易度

解答の正答率からみると、設問の約6割が正答率75%以上（やさしかった問題）で、正答率59%以下（難しかった問題）は、18問でした。

正答率	90%以上	89-80%	79-70%	69-60%	59-50%	49%以下
設問数	20問	25問	24問	13問	8問	10問

■高正答率問題と低正答率問題

	問 題	正答率
やさしかった問題	[8] 武庫川の河原に石を積み上げて描いた「生」のオブジェは、現代美術家の大野良平さんが「街と人の心の再生」を願い、2005年に制作したものである。この作品は映画[]で紹介されて全国的に知られるところとなった。 ①『阪急電車』 ②『空飛ぶ広報室』 ③『県庁おもてなし課』 ④『図書館戦争』	98%
	[24] 2012年、宝塚市は[]との姉妹都市提携45周年を迎えた。 ①熱海市 ②松江市 ③別府市 ④日光市	97%
	[65] 宝塚市域を走る国道[]号は、京都府宮津市と大阪市北区を結び、産業道路とも呼ばれる。 ①173 ②174 ③175 ④176	95%
	[100] 右の写真は、宝塚市内の建物である。 下の地図（地図省略）で示している①②③④のどこに位置しているか。 * 正解【①】⇒宝来橋のたもと	95%
難しかった問題	[16] 宝塚市内のモダニズム建築のうち、国の登録文化財に指定されているのは次のうちどれか。 ①宝塚ホテル ②高崎記念館 ③旧松本安弘邸 ④宝塚文化創造館 * 最も多かった解答は【③高崎記念館】で、全体の約30%を占めました。	19%
	[81] 宝塚北部には瀬戸内海沿岸でも有数の湿原が分布している。中でも[]は、貴重な生態系を残しており、保全活動の必要性が認められることから、2014年に県の天然記念物指定が予定されている。 ①丸山湿原 ②長尾湿原 ③大原野湿原 ④松尾湿原 * 最も多かった解答は【④松尾湿原】で、全体の約57%を占めました。	28%
	[50] 江戸時代、宝塚の小浜では酒造が盛んに行われ、天明年間に結成された江戸積酒造仲間「摂泉十二郷」の[]に含まれた。 ①北在郷 ②伊丹郷 ③池田郷 ④西宮郷 * 最も多かった解答は【②伊丹郷】で、全体の約40%を占めました。	29%
	[52] 昭和初期、中州荘園に誕生した[]は阪神間屈指のおしゃれなダンスホールとして人気を誇った。 ①宝塚会館 ②宝塚サロン ③宝塚クラブ ④宝塚公会堂 * 最も多かった解答は【③宝塚クラブ】で、全体の約36%を占めました	31%