

(財)宝塚文化振興財団

第2回宝塚学検定

検定試験の結果概要

宝塚文化振興財団は、平成23年3月21日（月・祝）に宝塚ソリオホールにおいて、第2回宝塚学検定を実施しました。

当検定の参加申込者数は170人で、当日参加者数は163人、参加率96%でした。参加者163人のうち、宝塚市在住者は全体の75%で123人。近隣では西宮市、神戸市、川西市、伊丹市、猪名川町、県外では愛知県、石川県、三重県、大阪府からも参加がありました。最高齢受験者はで90歳、最年少受験者は10歳の小学生でした。

今回、初級にチャレンジした受験者は82人で、うち62人が合格（合格率76%）。第1回宝塚学検定に合格した中級受験者は81人で、うち78人が合格（合格率96%）しました。なお、最高得点者は初級合格者が97点、中級合格者が満点の100点でした。

当検定は、宝塚の自然・歴史・文化などに関する100問の設問を用意し、4択方式で解答。1問1点で、100問中70問以上の正解を合格とします。

今回の初級合格者62人は次回の「宝塚学検定」で中級に、中級合格者78人は次回の宝塚学検定で上級にチャレンジできます。また、受験申込者全員に検定結果通知を発送。これに加えて合格者には、「認定証」「ピンバッジ」「合格者特典のご案内」を送付します。

■試験結果の概要

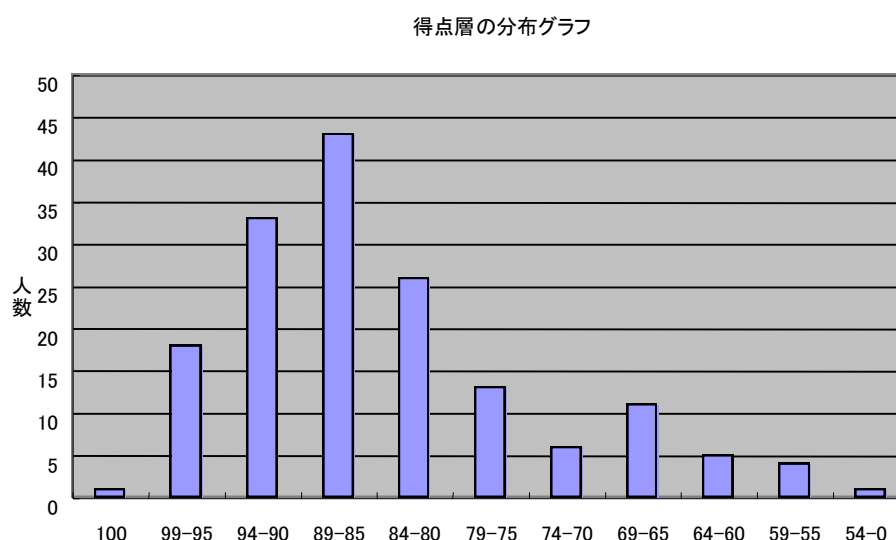
一般受験者		申込数	受験者数	合格者数	合格率	平均点	最高得点	
第1回検定		190人	179人	172人	96%	88点	100点	
第2回検定	総数	170人	163人	140人	86%	83点	100点	
	内訳	初級	84人	82人	62人	76%	80点	97点
		中級	86人	81人	78人	96%	87点	100点

■得点分布

第2回検定試験の平均点は83点でした。得点分布は以下の表の通りです。得点最多層は89-85点で43人。80点以上の得点者は合計で121人で、全体の74%を占めました。また、100点満点を獲得したのは1人で、95点以上の高得点者が全体の約12%となりました。

得点層	100	99-95	94-90	89-85	84-80	79-75	74-70	69-65	64-60	59-55	54以下
人数	1	18	33	43	26	13	6	11	5	4	1

得点層の分布グラフ



■試験問題の概要

試験問題は、「自然」「人文」「社会」「芸術・文化」の4分野について、右表の通り出題しました。問題の80%が公式テキストからの出題で、残り20%はテキスト外からの出題でした。テキスト外の問題20問のうち、5問が写真および図を見て答える設問でした。

分野	第1回設問数	第2回設問数
自然	17	12
人文	22	28
社会	33	31
芸術・文化	28	29

■高正答率問題と低正答率問題

	問題	正答率
やさしかった問題	[82] 2003(平成15)年に宝塚ファミリーランドが閉園し、跡地に宝塚[]フィールズがオープンした。 ①フラワー ② <u>ガーデン</u> ③ドリーム ④ヘルシー	99%
	[92] 幕末から明治初期にかけて活躍した宝塚の小浜出身の[]の谷風岩五郎は、10歳で米1俵を持ち上げたと言われる。 ①落語家 ②両替商 ③ <u>力士</u> ④歌舞伎役者	99%
	[4] 宝塚市在住の作家・有川浩の小説[]が映画化され、昨年11～12月に宝塚市内でロケ撮影が行われた。 ①『特急電車』 ②『 <u>阪急電車</u> 』 ③『私鉄沿線』 ④『郊外電車』	98%
	[37] 1985(昭和60)年に開校した兵庫県立宝塚北高等学校は、公立高校としては全国で初めて[]を設けて話題になった。 ①環境科 ② <u>演劇科</u> ③アニメ科 ④防災科	98%
	[59] []に住んでいた坂上頼泰は園芸技術にすぐれ、豊臣秀吉から「木接太夫」の称号を与えられた。 ①切畑 ②千種 ③花屋敷 ④ <u>山本</u>	98%
難しかった問題(正答率50%以下)	[34] 2010(平成22)年「第11回宝塚映画祭」では、地元再発見シンポジウムとして阪神間ゆかりの作家[]をクローズアップし、[]原作の映画2作品を上映した。 ① <small>むらかみはるまき</small> <u>村上春樹</u> ② <small>みやもとてる</small> 宮本輝 ③ <small>いのうえやすし</small> 井上靖 ④ <small>こまつききょう</small> 小松左京	37%
	[86] 宝塚辺りの山河を詠んだ万葉歌に「しなが鳥[]を来れば有間山夕霧立ちぬ宿は無くて」がある。 ① <small>むこの</small> 武庫野 ② <small>おおはらの</small> 大原野 ③ <small>こやの</small> 昆陽野 ④ <small>いな</small> <u>猪名野</u>	45%
	[41] 大正から昭和初期にかけて、平塚嘉右エ門が宝塚で開発・分譲した温泉付き住宅は次のうちどれか。 ①山本荘園 ②すみれが丘荘園 ③花屋敷荘園 ④ <u>中州荘園</u>	46%
	[48] 「ベガメサイア」は宝塚ベガ・ホールの名物コンサートで、毎年、クリスマス時期にヘンデルの「メサイア」を全曲演奏する。この「メサイア」で歌われる有名な合唱曲は、次のうちどれか。 ①もみの木 ②ジングル・ベル ③アヴェ・マリア ④ <u>ハレルヤコーラス</u>	46%

*やさしかった問題のうち、[4]は、公式テキスト外からの出題でした。

*難しかった問題のうち、[34]と[48]は、公式テキスト外からの出題でした。