

# 平成28年度 事業実施報告書

(平成28年4月1日～平成29年3月31日)



# 平成28年度事業実施報告書

## ～ 目 次 ～

○事業の取り組み及び実施状況 … P.1

○実施事業ラインナップ（時系列） … P.2

○実施事業の詳細

### I. 芸術文化鑑賞事業の開催並びに地域の文化活動の育成等

#### 【1】芸術文化鑑賞事業の開催

- 1. ベガ・ホール事業 … P.6
- 2. ソリオホール事業 … P.11
- 3. 宝塚文化創造館事業 … P.13

#### 【2】地域の芸術文化活動の育成等

- 1. 地域文化活動の発表、交流の場提供事業 … P.17
- 2. 地域文化活動の活性化／文化団体の育成事業 … P.18

【3】地域の文化に関する情報の収集及び提供 … P.22

【4】その他の事業 … P.24

### II. 芸術文化施設の管理運営

【1】宝塚市立文化施設ベガ・ホール管理運営事業 … P.27

【2】宝塚市立文化施設ソリオホール管理運営事業

【3】宝塚市立宝塚文化創造館（宝塚音楽学校旧校舎）管理運営事業

### III. その他の事業

【1】文化財団「友の会」 … P.29

【2】その他

○公益財団法人宝塚市文化財団の概要 … P.31

## ○事業の取り組み及び実施状況

平成27年3月、宝塚市が文化芸術振興基本計画を策定したのを受け、当財団は、平成28年3月に第2次中期振興ビジョンを策定した。同ビジョンは平成28年度から32年度まで、5カ年の取り組みを示したものであり、今後、当財団が進むべき方向性を明確にしたものである。

当年度は同ビジョンの初年度であることから、事業推進コンセプトとして位置づけている3つの間づくり「人づくり(人間・仲間)」「機会づくり(時間)」「場づくり(空間)」を基本に、3つの重点方針を設定して事業を進めた。また、公益財団法人として今まで以上に地域に根ざした事業を継続し、市民参加・連携・交流事業に注力して取り組んだ。

当年度の主な取り組みとして、次代へつなぐをキーワードに、未就学児を含むあらゆる世代が文化芸術活動に触れることのできる事業を始め、学校・病院・福祉施設等へのアウトリーチ活動の拡充や、3施設(ベガ・ホール、ソリオホール、文化創造館)周辺の地域・団体等との連携を密にした事業を積極的に実施した。

平成28年度の文化事業数は約110件。のべ52,000人に参加、来場いただいた。また、財団が管理運営している市文化施設3施設の使用件数は合計5,983件で、前年度比較で112件の増加となった。

なお、平成28年度事業重点方針と、具体的な内容は下記のとおりである。

## ○平成28年度事業重点方針

- (1) 幅広い世代との場づくり
- (2) 3館の特徴をいかした活用と協働による街のにぎわいづくり
- (3) 想いを伝える情報力の強化



出前落語(山手台小学校)

## ○具体的な取り組み内容

### ●アウトリーチ事業の拡大

市内公立小学校に打楽器や弦楽器、声楽などのアーティストを派遣する学校コンサートを、前年度よりも拡充して12校にて行い、子どもたちが文化芸術に直接触れる機会を提供した。また、落語家による小学校への出前落語や、病院及び福祉施設への出張コンサートなども開催した。

### ●未就学児を含めた子どもや子育て世代へのアプローチ

夏休み期間に子どもや保護者が楽しめる体験型コンサート「体験しよう！ホールのひびき 発見しよう！音楽のたのしさ」を、10月には未就学児から入場可能な「0歳からのクラシックコンサート」をベガ・ホールで開催。いずれもチケットは完売で、これまで劇場から遠ざかっていた世代のニーズを掘り起こした。また、文化創造館前の花のみち・さくら橋公園では「宝塚あおぞらげきじょう」を実施するなど、親子で気軽に文化芸術と触れることのできる機会の創出に取り組んだ。

また、プロの落語家に教わる「こども落語教室」や、子どもたちによる弦楽アンサンブル「ベガ ジュニア アンサンブル」も開始10年目を迎えるなど、若い世代を対象とした参加事業も継続している。

### ●地域との協働による街の活性化

文化施設周辺の地域団体、名店会などとの協働を進め、相乗効果により地域のにぎわいの創出、活性化を図った。7月にソリオホールにて開催したジャパン碁コンgresでは、市内文化団体等の協力を得て、お茶席、いけばな展示、歓迎・誘導サインを設置し、海外や日本各地から訪れた参加者へのおもてなしに貢献した。また、清荒神参道商店会との連携により、参道沿いのギャラリーで宝塚国際室内合唱コンクール関連企画の「街かどコンサート」を実施したり、宝塚ベガ音楽コンクール関連企画の「よしみちコンサート」では、チラシ裏面で店舗の紹介を行った。

平成28年度開催事業ラインナップ(時系列) 4月～6月

月日	曜日	催事名	会場	入場者数(人)	備考
4/1	金	街かどコンサート 市民ホールミニコンサート	市役所市民ホール	のべ 80	
4/7	木	県西音楽科現役高校生による 第28回ティーンズ・フレッシュ・コンサート	ベガ・ホール	242	
4/9	土	第327回市民のためのオルガンコンサート	ベガ・ホール	131	
4/10	日	第41回宝塚少年少女合唱団 定期演奏会	ベガ・ホール	380	
4/16	土	たからづか能関連企画 講座「能『玄象』のモデル 藤原師長の音楽人生」	ソリオホール	76	
4/21	木	シネマインソリオ「あん」	ソリオホール	617	※2回上映(321/296)
4/23	土	宝塚学検定「合格者の集い」	文化創造館	85	
4/29	金・祝	第4回歌劇の街 パセリ・ファミリーコンサート	文化創造館	161	
5/7	土	たからづか能 能「玄象」	ソリオホール	193	
5/8	日	宝塚学検定セミナー 宝塚まち歩き①	武庫川周辺、文化創造館	68	
5/14	土	宝塚あおぞらげきじょう	花のみち・さくら橋公園	のべ 400	
5/22	日	第32回宝塚伝統芸能フェスティバル	ソリオホールほか	のべ 1,600	
		宝塚こどもいけばな教室(全10回)	財団会議室1ほか	のべ 150	3/5～5/22 参加者15人
5/29	日	活弁映画へようこそ!	文化創造館	94	
6/4	土	第28回宝塚ベガ音楽コンクール (声楽部門予選 1日目)	ベガ・ホール	のべ 181	
6/5	日	第28回宝塚ベガ音楽コンクール (声楽部門予選 2日目)	ベガ・ホール	のべ 125	
6/11	土	第28回宝塚ベガ音楽コンクール (ピアノ部門予選 1日目)	ベガ・ホール	のべ 126	
6/12	日	第28回宝塚ベガ音楽コンクール (ピアノ部門予選 2日目)	ベガ・ホール	のべ 187	
6/11	土	文化創造館ワークショップ ダンスワークショップ	文化創造館	26	
6/12	日	宝塚市交響楽団 第59回定期演奏会	芸術文化センター KOBELCO大ホール	1,315	
6/14	火	いにしへのひびきにのせて チェンバロコンサート	ベガ・ホール ロビー	147	
6/16	木	シネマインソリオ「愛を積むひと」	ソリオホール	493	※2回上映(251/242)
6/18	土	第328回市民のためのオルガンコンサート	ベガ・ホール	120	
6/19	日	宝塚市吹奏楽団 第37回定期演奏会	三田市総合文化センター郷の音ホール	680	
6/24	金	宝塚国際室内合唱コンクール関連企画 発声講習会	ベガ・ホール	91	
6/28	火	ベガにオーケストラがやってきた! Vol.7 ～神戸女学院大学音楽学部オーケストラin宝塚～	ベガ・ホール	383	
		すみれミュージアム(文化創造館) 展示室来場	文化創造館	のべ 1,777	4～6月

4月～6月小計 約 9,900 (人)

平成28年度開催事業ラインナップ(時系列) 7月～9月

月日	曜日	催事名	会場	入場者数(人)	備考
7/2	土	第28回宝塚ベガ音楽コンクール (声楽部門・本選)	ベガ・ホール	176	
7/3	日	第28回宝塚ベガ音楽コンクール (ピアノ部門・本選)	ベガ・ホール	157	
7/7	木	林家染左の出前落語 in 長尾台小学校	長尾小学校	142	
7/9	土	宝塚あおぞらげきじょう (ワークショップ 公園de美術含む)	花のみち・さくら橋公園	のべ 300	
7/12	火	林家染左の出前落語 in 山手台小学校	山手台小学校	98	
7/15～	金	ジャパン基コンgres2016 in 宝塚	ソリオホール	のべ 1,156	15～18日
7/17	日	タカラヅカ・ノスタルジックコンサート	文化創造館	334	※2回公演(167/167)
7/17	日	第50回合唱交歓会	ベガ・ホール	のべ 850	
7/19	火	TICCウィーク 街かぞコンサート	ギャラリー六軒茶屋	のべ 70	
7/21	木	宝塚国際室内合唱コンクール関連事業 コーラスマスタークラス	ベガ・ホール	46	
7/22	金	TICCウィーク 前夜祭	G・コレクション前広場	のべ 350	
7/23	土	第32回宝塚国際室内合唱コンクール(TICC)	ベガ・ホール	466	
7/24	日	第32回宝塚国際室内合唱コンクール 特別演奏会	ベガ・ホール	394	
7/28	木	シネマインソリオ「母と暮せば」	ソリオホール	491	※2回上映(254/237)
7/30	土	第10回宝塚パリオ祭	ソリオホール	276	
7/31	日	第10回宝塚パリオ祭	ソリオホール	284	
8/1	月	体験しよう！ホールのひびき 発見しよう！音楽のたのしさ	ベガ・ホール	185	※2回公演(82/103)
8/2	火	県西音楽科現役高校生による 第29回ティーンズ・フレッシュ・コンサート	ベガ・ホール	313	
8/4	木	らくごと紙芝居	ソリオカルチャー	89	
8/7	日	文化創造館ワークショップ なるほど！忍者体験	文化創造館	61	
8/8	月	第15回宝塚ベガ学生ピアノコンクール予選	ベガ・ホール	のべ 480	
8/9	火	第15回宝塚ベガ学生ピアノコンクール予選	ベガ・ホール		
8/13	土	第329回市民のためのオルガンコンサート	ベガ・ホール	196	
8/20	土	宝塚こどもラクゴる(宝塚こども落語教室・くらぶ 発表会)	ソリオホール	のべ 192	
8/20	土	ソリオ夏の落語会	ソリオホール	172	
		宝塚こども落語教室(全7回)	カルチャー・ソリオホール	のべ 77	7/21～8/20 参加者11人
8/22	月	県西音楽科現役高校生による 第30回ティーンズ・フレッシュ・コンサート	ベガ・ホール	309	
8/24	水	「ぼこっ」「かん」「くしゃくしゃ」みんなでオーケストラ♪	ソリオホール	79	
9/6	火	いにしへのひびきにのせて チェンバロコンサート	ベガ・ホール ロビー	88	
9/10	土	宝塚あおぞらげきじょう (ワークショップ 公園de美術含む)	花のみち・さくら橋公園	のべ 600	
9/11	日	宝塚少年少女合唱団 秋のコンサート	ベガ・ホール	380	
9/15～	木	元気な長寿の仲間たち展 6	文化創造館	のべ 286	会期15～19日
9/19	月・祝	劇団BIGMOUSE公演	ソリオホール	511	※2回公演(276/235)
		すみれミュージアム(文化創造館) 展示室来場	文化創造館	のべ 2,297	7～9月
		たからづかカルチャー“プラス” 前期	ソリオカルチャーほか	のべ 1,161	4～9月

7月～9月小計 約 13,100 (人)

上半期合計 約 23,000 (人)

平成28年度開催事業ラインナップ(時系列) 10月～12月

月日	曜日	催事名	会場	入場者数(人)	備考
10/1	土	0歳からのクラシックコンサート	ベガ・ホール	430	
10/2	日	ハートフル避難訓練コンサート	文化創造館	100	
10/2	日	第15回宝塚ベガ学生ピアノコンクール本選	ベガ・ホール	350	
10/6	木	シネマインソリオ「椿姫」「アンナ・カレニナ」	ソリオホール	411	※2回上映(175/236)
10/8	土	第330回市民のためのオルガンコンサート	ベガ・ホール	131	
10/8	土	宝塚音楽回廊2016	末広中央公園	のべ 15,000	※入場者数は累計から除外
10/9	日	宝塚歌劇シンポジウム タカラヅカトーク&ライブ	文化創造館	111	
10/13	木	学校コンサート in 中山桜台小学校	中山桜台小学校	123	
10/14	金	学校コンサート in すみれが丘小学校	すみれが丘小学校	84	
10/15	土	福祉施設コンサート in 宝塚市立病院	宝塚市立病院	90	
10/18	火	学校コンサート in 西谷小学校	西谷小学校	130	
10/21	金	ライブインソリオ!JAZZ	ソリオホール	291	※2回公演(144/147)
10/25	火	学校コンサート in 売布小学校	売布小学校	140	
10/28	金	よりみち音楽会 法貴彩子(ピアノ)	ベガ・ホール	106	
11/5	土	宝塚学検定セミナー 試験対策講座①	ソリオホール	91	
11/5	土	第50回宝塚市民合唱祭	ベガ・ホール	のべ 1,780	
11/6	日	第50回宝塚市民合唱祭	ベガ・ホール		
11/6	日	宝塚市交響楽団 第60回定期演奏会	芸術文化センター KOBELCO大ホール	1,232	
11/6	日	文化創造館ワークショップ 小道具入門	文化創造館	24	
11/12	土	文化創造館ワークショップ チャンバラ・殺陣入門	文化創造館	20	
11/12	土	宝塚あおぞらげきじょう	花のみち・さくら橋公園	のべ 500	
11/14	月	よりみち音楽会 松尾依子(クラリネット)藤井快哉(ピアノ)	ベガ・ホール	138	
11/17	木	学校コンサート in 安倉北小学校	安倉北小学校	414	
11/19～	土	第17回宝塚映画祭	シネ・ピビアほか	841	19～25日
11/23	水・祝	宝塚学検定セミナー 宝塚まち歩き②	武庫川、逆瀬川周辺	109	
11/29	火	学校コンサート in 丸橋小学校	丸橋小学校	374	
12/2	金	いにしへのひびきにのせて チェンバロコンサート	ベガ・ホール	276	
12/3	土	宝塚学検定セミナー 宝塚まち歩き③	宝塚駅・宝塚南口駅周辺	73	
12/4	日	劇団BIGMOUSE アウトリーチ活動 in 福寿荘	福寿荘	30	
12/5	月	劇団BIGMOUSE アウトリーチ活動 in 中山ちどり	中山ちどり	20	
12/6	火	福祉施設コンサート in 宝塚あいわ苑	宝塚あいわ苑	54	
12/8	木	学校コンサート in 安倉小学校	安倉小学校	92	
12/10	土	第331回市民のためのオルガンコンサート	ベガ・ホール	243	
12/11	日	第37回ベガメサイア	ベガ・ホール	385	
12/11	日	文化創造館ワークショップ 宝塚歌劇メイク体験	文化創造館	16	
12/12	月	学校コンサート in 長尾南小学校	長尾南小学校	219	
12/12	月	学校コンサート in 末成小学校	末成小学校	52	
12/13	火	学校コンサート in 小浜小学校	小浜小学校	180	
12/15	木	シネマインソリオ「家族はつらいよ」	ソリオホール	350	※2回上映(182/168)
12/19	月	学校コンサート in 高司小学校	高司小学校	63	
12/20	火	学校コンサート in 長尾小学校	長尾小学校	200	
12/20	火	県西音楽科現役高校生による 第31回ティーンズ・フレッシュ・コンサート	ベガ・ホール	296	
12/23	金・祝	人形劇団京芸「火よう日のごちそうはひきがえる」	ソリオホール	437	
		すみれミュージアム(文化創造館) 展示室来場	文化創造館	のべ 1,684	10～12月

10月～12月小計 約 12,700 (人)

平成28年度開催事業ラインナップ(時系列) 1月～3月

月日	曜日	催事名	会場	入場者数(人)	備考
1/14	土	宝塚あおぞらげきじょう	花のみち・さくら橋公園	のべ 250	
1/16	月	福祉施設コンサート in 宝塚さんかの家	総合福祉センター	80	
1/20～	金	第60回記念宝塚市展	ソリオホール・カルチャー	のべ 2,569	会期20～24日
1/20～	金	第27回宝塚芸術展	国際・文化センター	のべ 749	会期20～24日
1/22	日	宝塚市吹奏楽団 ニューイヤーコンサート	ベガ・ホール	692	※2回公演(336/356)
1/28～	土	第20回記念宝塚市手工芸公募展	ソリオホール	のべ 966	会期28～31日
1/29	日	文化創造館ワークショップ 音響・照明入門	文化創造館	30	
2/4	土	宝塚いけばな展	ソリオホール	のべ 989	
2/5	日	宝塚いけばな展	ソリオホール		
2/5	日	タカラヅカ・ノスタルジックコンサート	文化創造館	165	
2/7	火	県西音楽科現役高校生による 第32回ティーンズ・フレッシュ・コンサート	ベガ・ホール	324	
2/11	土・祝	第332回市民のためのオルガンコンサート	ベガ・ホール	253	
2/12	日	宝塚市交響楽団 ベガ・バレンタイン ファミリーコンサート	ベガ・ホール	500	※2回公演(230/270)
2/12	日	文化創造館ワークショップ 宝塚歌劇メイク体験	文化創造館	19	
2/16	木	シネマインソリオ「愛と哀しみのボレロ」	ソリオホール	317	※2回上映(165/152)
2/17	金	ミドル アーミー バンド チェンバーコンサート2017	ベガ・ホール	710	※2回公演(398/312)
2/18	土	宝塚学検定試験対策講座②	ソリオホール	124	
2/21	火	議場コンサート	市議会本会議場	158	
2/24	金	宝塚ソリオ寄席	ソリオホール	290	
3/3	金	第28回宝塚ベガ音楽コンクール1位入賞記念演奏会 ベガ・ウィナーズコンサート	ベガ・ホール	287	
3/5	日	びっくり箱 Part.7	ソリオホール	のべ 755	
3/7	火	いにしへのひびきにのせて チェンパロコンサート	ベガ・ホール ロビー	70	
3/11	土	文化創造館ワークショップ 映像入門	文化創造館	24	
3/12	日	宝塚子ども落語くらぶ おさらい会	文化創造館	80	
3/19	日	ベガ ジュニア アンサンブル 10thコンサート	ベガ・ホール	237	
3/19	日	劇団BIGMOUSE アウトリーチ活動 in 安倉デイサービス	安倉デイサービス	16	
3/20	月・祝	第8回宝塚学検定	ソリオホール	249	
3/25	土	第5回わくわく！そうぞう！たからまつり	文化創造館	のべ 3,000	
3/26	日	第5回わくわく！そうぞう！たからまつり	文化創造館		
		すみれミュージアム(文化創造館) 展示室来場	文化創造館	のべ 1,450	1～3月
		たからづかカルチャー“プラス” 後期	ソリオカルチャーほか	のべ 975	10～3月

1月～3月小計 約 16,300 (人)

下半期合計 約 29,000 (人)

平成28年度合計 約 52,000 (人)

## ○実施事業の詳細（平成28年4月1日～平成29年3月31日）

### I. 芸術文化鑑賞事業の開催並びに地域の文化活動の育成等

#### 【1】 芸術文化鑑賞事業の開催

音楽専用ホールのベガ・ホール、多目的ホールであるソリオホール、宝塚音楽学校旧校舎であり、“すみれミュージアム”をそなえた宝塚文化創造館の3拠点を中心に、それぞれの施設の特色を生かした事業を実施した。

事業を実施するにあたり、文化ボランティアの活用や市民の企画参加などの「人づくり」、子育て世代を含めた観客層の拡充など「機会づくり」を進めるほか、芸術文化を楽しむ雰囲気づくりを意識した「場づくり」を行った。

#### 1. ベガ・ホール事業

##### (1)「第28回宝塚ベガ音楽コンクール(声楽・ピアノ部門)」(宝塚市特別指定管理事業)

(概要)全国各地の若い有能な演奏家の発掘と、「音楽のあるまち“宝塚”」にふさわしい音楽文化の発展向上を目指して開催。市民参加の会場審査員や遠方からの出場者の練習場所として、ピアノを所有している一般家庭を募るなど、市民の協力を得て実施。今回は両部門とも1～3位を関西以外の地域からの出場者が占める結果となった。一方で、各部門で宝塚市出身者が1名ずつ本選に出場。活躍を見せた。



共催:宝塚ベガ音楽コンクール委員会

(日時)声 楽部門[予選]6/4(土)・5(日)両日 10:30 [本選]7/2(土)13:00

ピアノ部門[予選]6/11(土)・12(日)両日 10:00 [本選]7/3(日)10:00

(入場料)[予選]無料

[本選]各日一般1,000円(当日1,500円)、学生券500円(当日同額)

通し券一般1,500円、学生通し券750円(前売のみ)

(入場者数)[予選]のべ619人(声楽306人/ピアノ313人)、[本選]333人(声楽176人/ピアノ157人)

(コンクール参加料)30,000円 (出場者数)161人(声楽77人/ピアノ84人)

(主な受賞者)声 楽部門1位・兵庫県知事賞 成田伊美(メゾ・ソプラノ/東京都世田谷区)

ピアノ部門1位・兵庫県知事賞 竹田理琴乃(石川県金沢市)

会場審査員特別賞 声楽部門 高嶋優羽(兵庫県西宮市)、ピアノ部門 竹田理琴乃

##### ○「宝塚ベガ音楽コンクール 1位入賞記念演奏会 ベガ・ウィナーズコンサート」(関連企画)

(概要)6、7月に開催した第28回宝塚ベガ音楽コンクールの、声楽・ピアノ部門の第1位入賞者による記念コンサート。1位入賞者を市民に広く紹介し、若い演奏家の演奏活動のステップとなるコンサートとして実施。

(日時)3/3(金)19:00 (入場料)一般1,000円(当日1,500円) (入場者数)287人

(出演)成田伊美(メゾ・ソプラノ)、竹田理琴乃(ピアノ)

(プログラム)ベートーヴェン:ソナタ第32番 ハ短調 作品111、

モーツァルト:オペラ「フィガロの結婚」より“恋とはどんなものかしら”ほか

##### ○「宝塚ベガ音楽コンクール入賞者の情報収集ならびに活用事業」(関連企画)

(概要)コンクール入賞者の演奏活動を支援するため、現在の活動状況などを情報収集し、出演情報等を財団ホームページにて紹介した。また、10、11月には過去の入賞者によるコンサート「よりみち音楽会」を実施し、コンクールの取り組みと入賞者の活動をPRするとともに、平日の昼間にワンコインで気軽なコンサートとした。



◇情報収集 (時期) 通年 (内容) 財団ホームページへの入賞者情報掲載

◇入賞者によるコンサート「よりみち音楽会」

(日時) 10/28(金) 14:00 (入場料) 500円(当日同額) (入場者数) 106人

(出演) 法貴彩子(ピアノ) \* 第23回宝塚ベガ音楽コンクール第1位

(プログラム) ラヴェル: 高雅で感傷的なワルツ、セヴラック: 日向で水浴びする女たち ほか

(日時) 11/14(月) 14:00 (入場料) 500円(当日同額) (入場者数) 138人

(出演) 松尾依子(クラリネット) \* 第17回宝塚ベガ音楽コンクール第4位

藤井快哉(ピアノ) \* 第14回宝塚ベガ音楽コンクール第3位

(プログラム) メンデルスゾーン: 歌の翼に、ショパン: ノクターン Op.27-2 ほか

## (2)「第32回宝塚国際室内合唱コンクール・特別演奏会」(略称 TICC)(宝塚市特別指定管理事業)

(概要) 合唱の原点といえる“少人数による室内合唱”の普及、また、音楽を通じた国際交流の推進に資する目的で、昭和59年から開催している国際的にレベルの高いコンクール。今回はルネサンス・バロック部門、ロマン派部門、近現代部門、無差別級部門の4部門を実施。海外からは韓国、ラトビア、チェコ、中国の合唱団が出場し、コンクールの翌日には海外団体及び上位入賞団体が出演する特別演奏会を開催した。また、TICCウィークと銘打ち、清荒神参道のギャラリーや宝塚駅前でミニコンサートを実施した。

共催: 宝塚国際室内合唱コンクール委員会

(日時) コンクール 7/23(土) 10:00 特別演奏会 7/24(日) 13:00

(入場料) 各日2,500円(当日3,000円)、セット券4,500円(前売のみ)

(参加料) 予備審査2,000円

コンクール参加20,000円(無差別級10,000円)

(入場者数) コンクール466人、特別演奏会394人

(予備審査応募数) 59団体(部門エントリー数100)

(コンクール出場数) 18団体(部門エントリー数30)※うち海外団体は5団体(エントリー数13)

(コンクール審査結果) 総合1位: 近現代部門 Youth Choir "Kamer..." (ラトビア)

総合2位: ルネサンス・バロック部門 Collegium Vocale Seoul (韓国)

総合3位: ロマン派部門 Youth Choir "Kamer..." (ラトビア)



### ○「発声講習会」(関連企画)

(概要) 宝塚国際室内合唱コンクールの浸透と、市内で活動する合唱団のレベルアップのために、わかりやすく実践的なテーマの講習会を実施した。テーマは「ラテン語を制する者は日本語を制す!?!」

(日時) 6/24(金) 14:00 (入場料) 500円(当日700円) (入場者数) 91人

(出演) 野本立人(声楽家、合唱指揮者)

### ○「TICCウィーク」(関連企画)

(概要) 宝塚国際室内合唱コンクールを盛り上げるため、宝塚合唱連盟と協働し、TICCウィークと名づけた合唱に関する無料のイベントを開催。「前夜祭」では国内外のコンクール出場団体が宝塚駅前広場で市民に歌声を披露し、今年度は新たにベガ・ホール近くのギャラリーに協力を得て街かどコンサートを開催した。

#### 「TICC街かどコンサート」

(会場) ギャラリー六軒茶屋(宝塚市清荒神)

(日時) 7/19(火) 16:00 (来場者数) のべ70人

(出演) コーロ ラ・ビスタ、コール・エトワール



### 「TICC 前夜祭」

(会場)G・コレクション阪急宝塚前広場

(日時)7/22(金)17:40 (来場者数)のべ350人 (出演者)TICC 出場の5団体(海外3団体、国内2団体)

### ○「コーラスマスタークラス『近現代作品(フィリピンの合唱作品)』」(関連事業)

(概要)コンクールの審査員としてフィリピンから来日した、ジョナサン・ヴェラスコさんを迎え、フィリピンの合唱作品を取り上げた。共催:日本合唱指揮者協会関西支部

(日時)7/21(木)19:00

(入場料)一般2,000円、学生1,000円(当日同額) (入場者数)46人

(出演)ジョナサン・ヴェラスコ(合唱指揮者)、神戸大学混声合唱団アポロン有志(モデル合唱団)

## (3)コンサート事業

### ①「体験しよう! ホールのひびき 発見しよう! 音楽のたのしさ~ピアノとパイプオルガンのひみつ~」

(概要)夏休み、親子を対象とした解説や演奏を交えたワークショップ。ピアノ・パイプオルガンなどの楽器の響きを体験し、市民のホールへの興味や関心を高める機会となった。

(日時)8/1(月)①11:00 ②13:30

(入場料)親子券1,000円、大人(高校生以上)700円、  
子ども(3歳~中学生)500円(当日同額) ※3歳未満無料

(入場者数)185人(①82/②103)

(出演)野山真希(ピアノ)、前田直子(パイプオルガン)

(プログラム)モーツァルト:トルコ行進曲、J.S.バッハ:主よ、人の望みの喜びよ ほか



### ②「~マタニティからおとうさん、おかあさんまで~ 0歳からのクラシックコンサート」

(概要)未就学児が入場可能なコンサートを実施することにより、子どもを持つ世代にもクラシックコンサートへの来場機会を提供しようと企画。チケットは完売し、乳幼児連れの来場者をはじめ幅広い世代の方に楽しんでいただけたコンサートとなった。また、プログラムも多彩な曲を織り交ぜ、ホールのパイプオルガンの演奏時には弾いているところをプロジェクターで画像投影するなど、飽きさせないための工夫をした。

(日時)10/1(土)11:00 (入場者数)430人

(入場料)親子券1,200円(当日1,500円)、大人(高校生以上)1,000円(当日1,200円)、  
子ども(3歳~中学生)500円(当日700円) ※3歳未満膝上無料

(出演)高橋千恵(パイプオルガン)、須山由梨(ピアノ)、越野保宏(司会) ほか

(プログラム)J.S.バッハ:トッカータとフーガより、ムソルグスキー:展覧会の絵 ほか



### ③「県民芸術劇場 第37回ベガメサイア」

(概要)公募により結成する合唱団「ベガメサイアを唱う会」が、4人のソリスト、宝塚少年少女合奏団、パイプオルガン、バロック音楽の演奏に定評のあるテレマン室内オーケストラとの共演でヘンデルの「メサイア」を歌い上げた。ホール会館初年度から続く市民参加型事業でベガ・ホールの冬の風物詩といえるコンサートとなっている。助成:県民芸術劇場

(日時)12/11(日)14:00 (入場料)3,000円(当日3,300円) (入場者数)385人

(出演)中村健(指揮)、テレマン室内オーケストラ(演奏)、ベガメサイアを唱う会、宝塚少年少女合奏団(合唱) ほか

#### ④その他 ベガ・ホールコンサート

(概要)国内外のアーティストによる上質な公演を実施し、ベガ・ホールのイメージアップ、ラインナップの充実を図る。また単独主催の他、教育機関、芸術団体、プロモーターなどと協働し、共催、提携公演を行う。

#### ○「県西音楽科現役高校生によるティーンズ・フレッシュ・コンサート」

共催：県立西宮高等学校音楽科

(入場料)無料

第28回 (日時)4/7(木)14:00 (入場者数)242人

第29回 (日時)8/2(火)14:00 (入場者数)313人

第30回 (日時)8/22(月)14:00 (入場者数)309人

第31回 (日時)12/20(火)14:00 (入場者数)296人

第32回 (日時)2/7(火)14:00 (入場者数)324人



#### ○「ベガにオーケストラがやってきた！ Vol.7

～神戸女学院大学音楽学部オーケストラ in 宝塚～

共催：神戸女学院大学音楽学部

(日時)6/28(火)18:30 (入場料)500円(当日600円) (入場者数)383人

(出演)松浦修、ザビエル・ラック(指揮)、神戸女学院大学音楽学部オーケストラ(演奏) ほか

(プログラム)ベートーヴェン:交響曲第5番ハ短調、グリーグ:ペールギュント組曲 ほか

#### ○「ミドル アーミー バンド チェンバーコンサート 2017」

協力：陸上自衛隊中部方面音楽隊

(日時)2/17(金)①14:00 ②18:30

(入場料)無料 ※要整理券 (入場者数)710人(①398/②312)

(出演)陸上自衛隊中部方面音楽隊によるアンサンブルメンバー

(プログラム)天空の城ラピュタメドレー、カルメン幻想曲、宝塚市歌 ほか



#### ○(協力公演)「長岡京室内アンサンブル 宝塚公演」

主催：NPO法人音楽への道CEM/長岡京室内アンサンブル事務局

(日時)11/3(木・祝)14:00 (入場料)3,500円(当日4,000円) (入場者数)248人

(出演)長岡京室内アンサンブル

(プログラム)ヴィヴァルディ:協奏曲集 和声と創意の試み 作品8より「四季」、

チャイコフスキー:弦楽セレナード ほか

#### ○(協力公演)「宝塚ベガクラシックフェスタ」

主催：宝塚中ロータリークラブ、宝塚演奏家連盟

(日時)12/3(土)15:00 (入場料)2,500円(当日3,000円)

(入場者数)346人

(出演)奥村智美、山内鈴子(ピアノ)、斉藤言子(ソプラノ)、高木綾子(フルート) ほか

(プログラム)モーツァルト:2台のピアノのためのソナタニ長調 K.488 ほか

## ○(協力公演)「フラワーバレンタインコンサートin宝塚 Vol. 4」

主催:宝塚フラワー&コンサート実行委員会

(日時)2/5(日)14:00 (入場料)2,500円(当日3,000円)、学生1,000円(当日1,500円)

(入場者数)268人 (出演)野田千晶(ハープ)、長谷川眞弓(ソプラノ)、源氏万記子(ピアノ) ほか  
(プログラム)モーツァルト:オペラ コシ・ファン・トゥッテ ほか

---

## (4)オルガン事業 (宝塚市特別指定管理事業)

### 「市民のためのオルガンコンサート」

(概要)ベガ・ホールの特徴であるパイプオルガンを活用した事業。気軽にベガ・ホールに足を運んでいただき、ワンコインでさまざまなオルガンの音色を楽しめる企画を実施した。(今年度6回開催)

(入場料)500円

(日時)4/9(土)13:30 第327回「オスティナートの魅力」(入場者数)131人

(出演)亀井優(パイプオルガン)

(プログラム)エベン:モート・オスティナート“聖日曜日の音楽” ほか

(日時)6/18(土)13:30 第328回「ドラマの発見」(入場者数)120人

(出演)秀村知子(パイプオルガン)

(プログラム)J.S.バッハ:深き淵よりわれ汝に呼ばれる BWV686

メンデルスゾーン:ソナタ第3番 イ長調 Op.65-3 ほか

(日時)8/13(土)13:30 第329回「バロックの饗宴」(入場者数)196人

(出演)久保田真矢(パイプオルガン)、白水大介(トランペット)

(プログラム)テレマン:12の英雄的行進、J.S.バッハ:プレリュードとフーガ イ長調 BWV566 ほか

(日時)10/8(土)13:30 第330回「珠玉のグレゴリオ聖歌」(入場者数)131人

(出演)松原晴美(パイプオルガン)

(プログラム)ラングレー:神への感謝の祈りの歌「テ・デウム」 ほか

(日時)12/10(土)13:30 第331回「クリスマスの輝き」(入場者数)243人

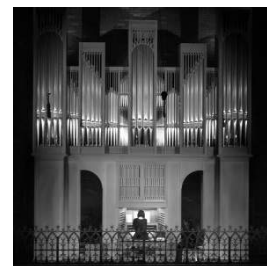
(出演)辻彩乃(パイプオルガン)、内海由美子(メゾソプラノ)

(プログラム)カッチーニ:アヴェ・マリア ほか

(日時)2/11(土・祝)13:30 第332回「楽の音 オルガンとチェロで奏でる名曲集」(入場者数)253人

(出演)中山幾美子(パイプオルガン)、山本彩子(チェロ)

(プログラム)J.S.バッハ:前奏曲とフーガ ハ長調 BWV545、ヴィターリのシャコンヌ ほか



---

## (5)「いにしえのひびきにのせて チェンバロコンサート」

(概要)ベガ・ホールロビーで、出演者と距離の近いなごやかな雰囲気の中、ホール所有のチェンバロの音色を気軽に楽しめるコンサートとなった。なお、12月のコンサートはホールにて有料で開催した。

(日時)6/14(火)14:00 第16回「マンドリンとチェンバロ 2つの撥弦楽器」

(入場料)無料 (入場者数)147人 (出演)中田聖子(チェンバロ)、多武和民(マンドリン)

(プログラム)フォンタナ:ソナタ 第2番、オルティス:レセルカード集より第3番 ほか

(日時)9/6(火)14:00 第17回「劇場作曲家たちのチェンバロ」

(入場料)無料 (入場者数)88人 (出演)中田聖子(チェンバロ)

(プログラム)ラモー:「優雅なインド」より序曲、ヘンデル:組曲 ホ長調 HWV.430 ほか

(日時)12/2(金)14:00 第18回「18世紀の人気作曲家 ヘンデルとテレマン」 \*ホール開催

(入場料)500円 (入場者数)276人

(出演)中田聖子(チェンバロ)、井上佳代(リコーダー)、河内知子(バロック・ヴァイオリン)

(プログラム)ヘンデル:チェンバロ組曲第7番 ト短調 HWV.432、テレマン:トリオソナタ 二短調 ほか

(日時)3/7(火)14:00 第19回「ヴィルトゥオーゾの記譜」

(入場料)無料 (入場者数)70人 (出演)中田聖子(チェンバロ)

(プログラム)バベル:プレリュード、ヘンデルのリナルドの序曲とアダージョ、ジーガ ほか

---

## 2. ソリオホール事業

---

ソリオホールで開催する事業は、日本の伝統芸能を中心とした「舞台公演」や、気軽に楽しめる映画会、心が踊るジャズライブなどを中心に計画している。「気軽」「わかりやすい」「はじめて」などをキーワードに「舞台芸術との最初の出会いの場所」をコンセプトに展開した。

### (1)舞台公演

#### ①「たからづか能」

(概要)日本の伝統芸能「能楽」を上演し、市民に古典芸能に親しむ機会を提供。13回目の開催となる今年度は、兵庫県須磨の浦が舞台の能「玄象(げんじょう)」を取り上げた。さらに、公演への理解を深めるため、公演前に関連講座を開催した。

助成:独立行政法人日本芸術文化振興会、公益財団法人朝日新聞文化財団

(日時)5/7(土)14:00 (入場者数)193人

(入場料)一般[指定]3,500円(当日4,000円)、[自由]2,800円(当日3,300円)、  
特別席1,500円(当日同額)

(演目)能「玄象」、狂言「蟹山伏(かにやまぶし)」 ほか

(出演)梅猶会(梅若猶義ほか)、大蔵流狂言善竹会(善竹隆司ほか)

#### ○講座「能『玄象』のモデル 藤原師長の音楽人生」(関連企画)

(日時)4/16(土)14:00 (参加料)1,000円 (参加者数)76人

(講師)田鍬智志(京都市立芸術大学日本伝統音楽研究センター准教授)



#### ②「宝塚ソリオ寄席」

(概要)ソリオホールの恒例イベントとして定着した米朝一門5名による上方落語の寄席。日本の話芸である落語を生で楽しめる機会を身近なホールで提供した。

(日時)2/24(金)18:30 (入場料)2,500円(当日3,000円) (入場者数)290人

(出演)桂ざこば、桂米二、桂吉弥、桂紅雀、桂りょうば

---

### (2)「シネマ イン ソリオ」

(概要)気軽にソリオホールに足を運んでもらうきっかけづくりとして映画会を実施。第3木曜日を基本に、邦画と洋画を定例的に実施することにより、ソリオホールのラインナップの充実を図った。(今年度6回開催)

(入場料)800円(当日1,000円) 2回セット券1,200円(前売のみ)

(入場者数)のべ2,679人

回	上映日	上映作品	来場者数	監督・出演等
49	4/21(木)	「あん」(2015年・ 日本・フランス・ドイツ)	617人 (①10:30/321 ②14:00/296)	監督:河瀬直美 出演:樹木希林 永瀬正敏 ほか
50	6/16(木)	「愛を積むひと」 (2015年・日本)	493人 (①10:30/251 ②14:00/242)	監督:朝原雄三 出演:佐藤浩市 樋口可南子 ほか
51	7/28(木)	「母と暮せば」 (2015年・日本)	491人 (①10:30/254 ②14:00/237)	監督:山田洋次 出演:吉永小百合 二宮和也 ほか
52	10/6(木)	①「椿姫」 (1936年・アメリカ) ②「アンナ・カレニナ」 (1948年・イギリス)	411人 (①10:30/175 ②14:00/236)	①監督:ジョージ・キューカー 出演:グレタ・ガルボ ほか ②監督:ジュリアン・デュヴィヴィエ 出演:ヴィヴィアン・リー ほか
53	12/15(木)	「家族はつらいよ」 (2016年・日本)	350人 (①10:30/182 ②14:00/168)	監督:山田洋次 出演:橋爪功 吉行和子 ほか
54	2/16(木)	「愛と哀しみのボレロ」 (1981年・フランス)	317人 (①10:30/165 ②14:30/152)	監督:クロード・ルルーシュ 出演:モーリス・ベジャール ほか

### (3)「ライブ イン ソリオ! JAZZ」

(概要)ライブハウス形式のレイアウトが可能なソリオホールの特徴を活かしたライブ事業。気軽にジャズを楽しむ機会を提供した。20回目の開催を記念し、日系2世の世界的ドラマー、タナ・アキラをゲストに迎えた。

(日時)10/21(金)①14:30 ②18:30

(入場料)1,500円(当日2,000円) \*ワンドリンク付き

(入場者数)291人(①144/②147)

(出演)山内詩子(ヴォーカル)、河村英樹(テナーサクソ)、竹下清志(ピアノ)、中島教秀(ベース)

ゲスト タナ・アキラ(ドラムス)

(プログラム)モナ・リザ、スターダスト ほか



### (4)その他の提携/共催公演

#### ①「第10回宝塚パリア祭『世界はいつも恋してる!』」

(概要)宝塚歌劇『モン・パリ』の初演が日本のシャンソンの始まりであることにちなんだ、宝塚ならではのシャンソンコンサートを開催した。

共催:宝塚シャンソン化計画

(日時)7/30(土)・31(日)両日 14:30

(入場料)2,500円(当日3,000円) (入場者数)560人(30日 276/31日 284)

#### ②「『ぼこっ』『かん』『くしゃくしゃ』みんなでオーケストラ♪」

(概要)ペットボトルや空き缶・新聞紙を利用した音・リズムのワークショップ。節電イベントとして実施。

共催:宝塚市(地域エネルギー課)

(日時)8/24(水)11:00 (入場料)無料 (入場者数)79人 (出演)横沢道治、木村和人(打楽器奏者)

### ③「人形劇団京芸『火よう日のごちそうはひきがえる』」

(概要) 関西を代表する人形劇団京芸(京都)による人形劇公演を行った午後公演の後に、人形とのお茶会を企画(参加30名)、鑑賞後の余韻を楽しめると好評であった。共催:人形劇団京芸関西

(日時)12/23(金・祝)①11:00 ②14:00

(入場料)大人2,000円(当日2,500円)、子ども1,500円(当日同額)、3歳以下無料

(入場者数)437人(①251/②186)

(原作) ラッセル・E・エリクソン『火よう日のごちそうはひきがえる』(評論社)

(出演)人形劇団京芸、チェロ:田村賢一(宝塚市在住)



### ④「負けない忘れない3.11ーここから生まれる未来・びっくり箱 Part.7」

(概要)3.11東日本大震災チャリティ企画として、全国児童・青少年演劇協議会・関西ブロック、宝塚ふぁみりい劇場、(認定)宝塚NPOセンターと実行委員会形式で開催。ホール2公演、小会場7公演のほか、震災シンポジウム、震災写真パネル展、ワークショップ、まちなか劇場などを開催。

(日時)3/5(日)10:00 (入場料)ホール作品:大人1,000円、子ども500円 小会場作品:大人・子ども各500円

(入場者数)のべ755人

(出演)劇団如月舎、民族芸能アンサンブル若駒、人形劇団京芸、人形劇団クラルテ ほか

---

## 3. 宝塚文化創造館事業

---

宝塚文化創造館(宝塚音楽学校旧校舎)では、「歌劇の学び舎」として宝塚歌劇にまつわるイベントのほか、新しい文化スポットとして地域と協働し、館前の公園を活用しつつ、ガーデンフィールズ跡地へのアプローチを考慮しながら「文化の創造」にふさわしい企画を展開した。

### (1) 講堂ホールイベント

#### ①「タカラヅカ・ノスタルジックコンサート」

(概要)すみれミュージアムとの連携イベント。宝塚歌劇団OGによる、宝塚歌劇のテーマ曲や懐かしの歌謡曲をトークとともにお届けするコンサート。年2回開催。7月の公演は開館5周年記念として開催した。

(日時)7/17(日)①13:30 ②16:30

(入場料)一般3,500円(当日4,000円)、高校生以下1,750円

(入場者数)334人(①167人/②167人)

(出演)榛名由梨、瀬戸内美八、風さやか、優ひかり、愛奈まゆき、真琴愛、竹城琴絵、和花さつ希、白川亜樹、美苑えりか、毬穂えりな

(構成・演出)岡田敬二(宝塚歌劇団演出家、文化創造館名誉館長、財団副理事長)

(音楽監修)前田繁実(宝塚歌劇団作曲家)

(日時)2/5(日)14:00

(入場料)一般3,500円(当日4,000円)、高校生以下1,750円

(入場者数)165人

(出演)桐さと実、優ひかり、草笛雅子、愛奈まゆき、真琴愛、白川亜樹、由梨かおる、鈴奈沙也

(構成・演出)岡田敬二 (音楽監修)前田繁実



## ○(協力公演)「摂津市制 50 周年記念事業 タカラヅカ・ノスタルジックコンサート in 摂津」

主催: 摂津市、(一財) 摂津市施設管理公社

(日時) 11/26(土) 15:00 (会場) 摂津市民文化ホール (入場料) 一般5,500円

(入場者数) 357人

(出演) 榛名由梨、瀬戸内美八 (ほか宝塚 OG13名と、姫由美子(摂津ゆかりの OG)、  
マーレダンシング桂(摂津ゆかりのダンスチーム))

## ②「宝塚歌劇シンポジウム タカラヅカトーク&ライブ」

(概要) すみれミュージアムとの連携イベント。宝塚歌劇団の演出家と歌劇団のトップOGによるトーク、ミニコンサートを上演した。

(日時) 10/9(日) 14:00 (入場料) 一般3,500円(当日4,000円)、高校生以下1,750円

(入場者数) 111人

(出演) 岡田敬二、平みち(元宝塚歌劇団トップスター)、愛奈まゆき、真琴愛、白川亜樹

## ③「元気な長寿の仲間たち展 6」

(概要) 宝塚市展に出展した80歳以上を対象にした展覧会。敬老の日を含めた期間に開催。また、出展者の集いを開催し交流の場とした。

(日時) 9/15(木)～19(月・祝) 10:00～16:00(最終日 15:00)

(入場料) 無料 (入場者数) のべ286人

(出展者数) 27人(最高齢92歳) (出品数) 41点(洋画17点、日本画2点、写真22点)

## ④「ハートフル避難訓練コンサート」

(概要) 地元自治会との合同避難訓練とコンサートを連動させ、地域の防災意識を高めるイベントを開催。地元演奏団体によるコンサートと、消防署による防災知識のレクチャー及び、花のみち・さくら橋公園を使った避難訓練を実施した。

(日時) 10/2(日) (入場料) 無料 (入場者数) 100人

(出演) アンニョン・クレヨン(うた) (協力) 宝塚市西消防署 栄町出張所

(プログラム) 「ふせごう! 家具などの転倒防止対策」の上映、コンサート(童謡メドレーほか)、  
消火訓練、心肺蘇生法、AEDのレクチャー ほか



## ⑤「活弁映画へようこそ！」

(概要) 昭和8年制作の名作無声映画を、現役活弁士の井上陽一さんによる活弁と解説を交えて上映した。

(日時) 5/29(日) 14:00 (入場料) 800円(当日1,000円)

(入場者数) 94人 (上映作品) 「伊豆の踊子」

## ⑥ワークショップ事業

(概要) 文化創造館の講堂・バレエ教室・日舞教室を利用した舞台芸術ワークショップを実施。舞台上のプレイヤーや、バックステージのノウハウなど、幅広く舞台芸術に触れてもらう機会を提供した。

(時期) 通年 (参加料) 500～2,000円 (参加者数) 360人



講座名	講師	受講料	実施日	参加者数 (人)	回数
ダンスワークショップ Shall We Dance!×Dance!	フラメンコ:飯間郁容 ヒップホップ:BOO	2ジャンル1,500円	6/11(土)	26	1
公園 de 美術(コロコロアート) ※宝塚あおぞらげきじょう内	大野良平	無料	7/9(土)	40	1
なるほど! 忍者体験 ～大妖怪を封印せよ	リー村山、巴里絵 忍者軍団	小学生以上500円 親子セット800円	8/7(日)	61	3
公園 de 美術(石ころアート) ※宝塚あおぞらげきじょう内	大野良平	無料	9/10(土)	100	1
宝塚歌劇舞台人が教える 小道具入門～宝塚歌劇の仮 面を創ろう!	株式会社 宝塚舞台	2,000円	11/6(日)	24	2
こどものためのチャンバラ教 室・大人の殺陣入門	リー村山、巴里絵 忍者軍団	チャンバラ1,000円 殺陣1,500円	11/12(土)	20	2
宝塚歌劇 OG が指導する メイクアップ体験(こども対象)	桐さと実ほか	1,000円	12/11(日)	16	1
舞台の照明と音響を学ぶ(舞 台照明・音響入門)	山田正太郎(株式会社 ハートス)、三戸裕徳	照明1,000円 音響500円	1/29(日)	15 15	各1
宝塚歌劇 OG が指導する メイクアップ体験(大人対象)	立ともみ	2,000円	2/12(日)	19	2
映像入門 プロが教えるスマホ 作衛のマル秘テクニック	木部勇一(映像監督)	1,000円	3/11(土)	24	1

## ⑦「宝塚あおぞらげきじょう」

(概要)宝塚文化創造館と「花のみち・さくら橋公園」を活用し、子どもたちがさまざまな芸術文化とライブで出会う機会を提供。音楽やダンスなどのステージや、遊ばなくなったおもちゃを交換する「かえっこバザール」をはじめとしたワークショップを実施した。今年度より飲食、手作り雑貨の「紙ひこうきマルシェ」を同時開催し、街のにぎわいと地域の交流を行った。宝塚市花のみち自治会・子ども会、(認定)宝塚NPOセンター等と協働で実施。また市農政課、市地域エネルギー課、市立図書館による「テントショカン」などとも連携をおこなった。

(入場料)無料 (入場者数)のべ2,050人 各日 10:00～12:30

(日程)5/14(土) (参加者数)のべ400人 (出演)おひさま楽団、BOO×ウルトラダンスマーケット

7/9(土) (参加者数)のべ300人 (出演)MORIHINA、VICTORIA TAKARAZUKA ※雨天実施

9/10(土) (参加者数)のべ600人 (出演)横沢道治

11/12(土) (参加者数)のべ500人 (出演)リー村山、巴里絵、忍者軍団

1/14(土) (参加者数)のべ250人 (出演)青山郁彦(アクション俳優)、雲井和之助(大道芸)ほか

## 拡充 ⑧「みんなでイベント体験！ イベントを創ろう」

(概要)文化創造館で開催されているワークショップ及び長寿展を中心に、協働で企画運営し市民がイベント創りを体験しながら学んだ。今年度はイベントボランティアとして新たに4名が登録した。



(参加料)無料

- (日時)6/12(日)13:30 (参加者数) 6人 「イベントとは? 舞台裏を知ろう①」  
6/18(土)13:30 (参加者数) 7人 「イベントとは? 舞台裏を知ろう②」  
7/9(土)13:30 (参加者数) 5人 「アイデアを形にする①」  
7/23(土)13:30 (参加者数) 5人 「アイデアを形にする②」  
8/6(土)10:30 (参加者数) 4人 「忍者屋敷を設営しよう!」  
8/7(日)10:30 (参加者数) 4人 「イベントをやってみよう」「なるほど! 忍者体験」  
9/9(金)13:30 (参加者数) 2人 「展覧会について考えてみよう!」  
9/10(土)13:30 (参加者数) 1人 「展覧会の準備をしよう①」  
9/11(日)10:30 (参加者数) 4人 「展覧会の準備をしよう②」  
9/18(日)13:30 (参加者数) 4人 修了式

## (2) 2階展示室 すみれミュージアム 企画展

(概要) 歌劇の学び舎「宝塚音楽学校」と宝塚歌劇のミュージアム。宝塚音楽学校での予科生・本科生の2年間を追った写真や、授業で使用された教材の展示、普段見られない実際の授業風景などを映像で紹介する。

また、舞台やテレビで活躍中の歌劇団OGの卒業写真を見ることができ、宝友会等のOG会との連携により、開館時にはなかった期の写真も集まるなど充実してきている。

企画展映像スペースでは120インチのスクリーンで歌劇に纏わる貴重な映像を見ることができるほか、企画にあわせた品々を展示。夏休み期間には、キャンペーンとして館内を音楽学校時代のエピソードと映像で宝塚歌劇にふれる「夏休み見学ツアー 街と宝塚歌劇」を実施した。また、ミュージアムグッズとして作成した薔薇タオルハンカチを引き続き販売し、ミュージアムのイメージと知名度アップに役立てている。

(開館) 通年 10:00～16:30 水曜・年末年始休館

(企画展) 「宝塚歌劇音楽祭～思い出の名曲集2～」

平成28年4月14日(木)～平成29年4月11日(火)

(入場料) 一般300円、中高生200円、小人100円

(グッズ) タオルハンカチ 1個350円、3個セット1,000円、入場券セット600円

(入場者数) ※招待者含む



月	4月	5月	6月	7月	8月	9月	10月	11月	12月	1月	2月	3月	合計(人)
	682	703	392	659	1,036	602	645	649	390	307	563	580	7,208

## ○3館共通券「宝塚花のみち夢みるパス」の販売

(時期) 平成28年4月～29年3月

昨年度に引き続き、宝塚花のみちを活性化させる取り組みとして「宝塚歌劇の殿堂」、「手塚治虫記念館」、「すみれミュージアム」3館に全て入館できる共通チケットを作成、1,000円で販売した。(一般料金は殿堂が500円、記念館700円)また、市内ホテル(ホテル若水、宝塚ホテル、ワシントンホテル)に宿泊客へのPR・販売協力をいただいた。



(販売枚数)

月	4月	5月	6月	7月	8月	9月	10月	11月	12月	1月	2月	合計(枚)
	37	56	28	68	59	42	49	64	51	35	14	503

---

## 【2】地域の芸術文化活動の育成等

---

市民の日頃の文化活動の成果を披露できる「ハレの場」をより楽しいものになるよう演出・企画する。特に子ども達が芸術文化に参加できる機会を提供することを重点的に行う。また、平成22年度発足した「宝塚市文化団体連絡会」に加盟している文化芸術団体と協力し、横断的な連携がとれる組織づくりを目指した。

---

### 1. 地域文化活動の発表、交流の場提供事業

---

#### (1)「第50回宝塚市民合唱祭」

(概要)市内で活動する合唱団に発表の場を提供するとともに、合唱を通じての市民交流を図るため開催。宝塚合唱連盟と共催。

(日時)11/5(土)・6(日)両日 13:00 (会場)ベガ・ホール

(入場料)500円(当日同額)

(入場者数)のべ1,780人 (出場団体数)39団体

(ゲスト)5日:アンサンブル・ムジーク浜松(弦楽四重奏/浜松市文化交流事業)

6日:南里沙(クロマチックハーモニカ)



#### (2)「第32回宝塚伝統芸能フェスティバル」(宝塚市特別指定管理事業)

(概要)伝統芸能を愛好する市民が一堂に会して日頃の研鑽・練習の成果を発表、交流を図ると共に、伝統芸能の継承発展を図った。宝塚伝統芸能フェスティバル実行委員会と共催。

(日時)5/22(日)9:45 (会場)ソリオホール

(入場料)無料 (入場者数)のべ1,600人

(内容)長唄、三曲(箏・三絃・尺八)、吟剣詩舞、宝塚北高校演劇科による

狂言、舞踊、民謡民舞、市民川柳大会、いけばな展、市民茶会(表千家)



#### ○「宝塚こどもいけばな教室」(関連企画)

(概要)子ども達がいけばなを通じて、和文化に対する理解を深めることを目的として実施。伝統芸能フェスティバルに出品し、成果を発表した。

(期間)3/5～5/22 全10回 (会場)ソリオカルチャーほか

(参加料)15,000円(全10回・花材費込み)(参加者数)15人

(参加対象)小学2年生～中学3年生

(講師)吉野青薔(草月流、宝塚いけばな協会会長)

---

#### (3)「第60回記念宝塚市展」(宝塚市特別指定管理事業)

(概要)日頃から芸術を愛好し、創作活動に励んでいる人々の作品を公募し、活動の成果発表を通じて市民文化活動の奨励となることを目的に開催。洋画、彫刻・立体造形、写真、デザイン、書、工芸、日本画の計7部門で実施。一般公募の作品のうち入賞・入選作品を展示した。

(日時)作品受付:1/13(金)・14(土)、審査:15(日)

会期:1/20(金)～24(火)10:00～18:00(最終日は15:00まで)

(会場)ソリオホール (出品料)1部門1,500円 (出品者数)586人

(市展入場料)無料 (入場者数)のべ2,569人



#### (4)「第27回宝塚芸術展」(宝塚市特別指定管理事業)

(概要)市民の芸術に対する関心を高め、その質的向上を図るため宝塚市文化連盟会員作家の作品を展示。宝塚市展と同じ7部門で開催。宝塚市展と同時開催することにより相乗効果を図った。

(日時)1/20(金)～24(火)10:00～17:00(最終日は15:00まで)

(会場)国際・文化センター

(入場料)無料 (入場者数)のべ749人



## 2. 地域文化活動の活性化／文化団体の育成事業

#### (1)「第8回宝塚学検定」

(概要)宝塚のまちの魅力を再発見し、まちに対する理解や関心を深めてもらうことを目的として実施。前年度の合格者の集いや、試験に向けて対策講座、まち歩きなどを開催した。また、団体受検への参加や関連企画の共催など、検定を通じて他団体とも協力関係を強めた。

今回の受検者の最年少は8歳、最高齢は90歳が参加した。

(日時)3/20(月・祝)13:30 (会場)ソリオホール

(受検料)一般3,000円、大学生以下500円 (申込者数)266人

(受検者数)249人(博士61人、上級23人、中級54人、初級111人)

宝塚もの知りチーム決定戦参加チーム数14チーム、ファミリーペア受検者数4組

(合格者数)218人(博士59人、上級21人、中級54人、初級84人)、奨励賞1名



#### ○「合格者の集い」(関連企画)

(日時)4/23(土)15:00 (会場)宝塚文化創造館 (参加料)2,000円 (参加者数)85人

#### ○宝塚学検定セミナー「宝塚まち歩き」(関連企画)

実際に宝塚の地を歩き、理解を深めるとともに検定の得点アップや受検者増を目指した。

##### ①「歩こう！学ぼう！武庫川再発見」

共催:宝塚市自然保護協会

(日時)5/8(日)9:30 (会場)武庫川周辺、宝塚文化創造館

(参加料)一般500円、高校生以下無料 (参加者数)68人

(講師)足立勲(宝塚市自然保護協会会長、宝塚学検定委員)、宝塚市自然保護協会の自然観察指導員

##### ②「ブラ宝塚 ～川からみた宝塚～」

(日時)11/23(水・祝)10:00 (会場)武庫川・逆瀬川周辺、宝塚文化創造館

(参加料)一般500円、高校生以下無料

(参加者数)109人

(講師)佐々木良作((株)建築技術研究所大阪本社神戸事務所顧問)

##### ③「まちかどモニュメント巡り ～もっと知ろうアートな作品～」

(日時)12/3(土)10:00

(会場)宝塚南口・宝塚駅周辺、宝塚文化創造館

(参加料)一般500円、高校生以下無料

(参加者数)73人 (講師)辻弘(彫刻家、兵庫教育大学名誉教授)



## ○宝塚学検定セミナー「試験対策講座」(関連企画)

### ①「合格への最初の一步」

(日時)11/5(土)14:00 (会場)ソリオホール (参加料)一般500円、高校生以下無料  
(参加者数)91人 (講師)田辺真人(園田学園女子大学名誉教授、宝塚学検定委員会委員長)

### ②「直前集中講座」

(日時)2/18(土)10:30 (会場)ソリオホール (参加料)一般500円、高校生以下無料  
(参加者数)124人 (講師)足立勲(宝塚市自然保護協会会長)、河内厚郎(文化プロデューサー)、  
直宮憲一(日本考古学協会会員)

---

## (2)宝塚市文化団体連絡会共同開催事業

(概要)宝塚市内の文化団体による連絡会。団体同士の情報交換、つながりを強め、市文化政策への提言力を強める。また、加盟団体が協力して子どもを対象とした芸術文化の体験事業「わくわく！そうぞう！たからんまつり」を3月に開催するなど、さらなる地域文化の活性化と交流を図った。

(活動時期)通年

(加盟団体)12団体 ※平成29年3月末現在

宝塚合唱連盟、宝塚いけばな協会、宝塚演奏家連盟、宝塚書道協会、宝塚美術協会、宝塚市手工芸協会、  
宝塚茶道協会、宝塚三曲協会、宝塚デザイン協会、宝塚日本画協会、宝塚写真協会、宝塚市民謡民舞連合会

## ○共同開催事業「第5回わくわく！そうぞう！たからんまつり」

子どもたちが楽しく芸術に触れられるワークショップやコンサート、デモンストレーションを、加盟団体の会員が講師・出演者となって開催した。今年度は市立西図書館や市スポーツ振興課なども連携を行い、また、開催同日には市文化政策課が、隣接する宝塚ガーデンフィールズ跡地にて、文化芸術施設と庭園整備予定地の見学会を行った。

(日時)3/25(土)・26(日)両日 10:00

(会場)宝塚文化創造館、花のみち・さくら橋公園

(参加料)無料～700円程度 (ワークショップ参加者数)404人

(来場者数)のべ3,000人

### ○1階講堂

絵手紙教室(日本画協会)、もじゃもじゃくんをつくろう(手工芸協会)、みに・おじく(書道協会)、いけばな教室(いけばな協会)、カードいれ(デザイン協会)、はじめてのお茶を体験しよう(茶道協会・裏千家)、たからんおりがみ(市立西図書館)、かえっこバザール(宝塚市花のみち自治会・子ども会、宝塚NPOセンター)

### ○3階バレエレッスンルーム

ミニ・コンサート(合唱連盟・演奏家連盟)、和楽器演奏&体験(三曲協会)、小学生わくわく感動写真展・入賞者表彰式(写真協会)、バルーンアート(スウィート・シンガーあい)、たからんとおそろいハットで記念撮影

### ○花のみち・さくら橋公園

たたこう！太鼓 おどろう！新宝塚音頭(民謡民舞連合会)、らくがきカーに夢を描こう！&らくがきカーバッジ(美術協会)、ダンボールであそぼう！・迷路あそび(宝塚ふぁみりい劇場)、たべもの屋台(宝塚ふぁみりい劇場ほか)、わなげにチャレンジ(市スポーツ振興課)、よさこいでおどろう！たからんサンバ(安倉おきやん)、キッズステージ(宝塚すみれ音楽院ほか)、ミュージカルバルーンショー(スウィート・シンガーあい)



### (3)宝塚アーティストバンク

(概要)宝塚市内や近隣地域において様々な分野で活躍するアーティストを市民に広く紹介するため、アーティストの情報を集め、その人材を活かし、市民が身近に公演活動に出会う機会を提供した。また、文化施設の外でも市民や子どもが気軽に芸術文化に触れる機会を作った。

今年度は、開催枠を拡大し、市内公立小学校12校及び福祉施設等3施設にて出張型コンサートを実施した。



#### 拡充 ○「学校コンサート」

市内の小学校12校において、身近な音楽室や体育館でアンサンブル等の生の演奏を聴いたり、楽器を触ったりする企画を提供した。

No.	日程	会場	出演者・内容	参加者数(人)
36	10/13(木)	中山桜台小学校	Amuse Brass Ensemble(管楽器アンサンブル)	123
37	10/14(金)	すみれが丘小学校	長谷川眞弓(ソプラノ)、轟木裕子(ピアノ)	84
38	10/18(火)	西谷小学校	横沢道治、木村和人(打楽器奏者)	130
39	10/25(火)	売布小学校	大阪音楽大学(管楽器アンサンブル)	140
40	11/17(木)	安倉北小学校	Amuse Brass Ensemble(管楽器アンサンブル)	414
41	11/29(火)	丸橋小学校	Amuse Brass Ensemble(管楽器アンサンブル)	374
42	12/8(木)	安倉小学校	中田潔子(ヴァイオリン)、中田真理(ピアノ)	92
43	12/12(月)	長尾南小学校	横沢道治、木村和人(打楽器奏者)	219
44	12/12(月)	未成小学校	横沢道治、木村和人(打楽器奏者)	52
45	12/13(火)	小浜小学校	大阪音楽大学(管楽器アンサンブル)	180
46	12/19(月)	高司小学校	長谷川眞弓(ソプラノ)、轟木裕子(ピアノ)	63
47	12/20(火)	長尾小学校	大阪音楽大学(管楽器アンサンブル)	200

#### ○「福祉施設等コンサート」

市内保健医療福祉施設を対象にした出張コンサートを開催した。

No.	日程	会場	出演者	参加者数(人)
7	10/15(土)	宝塚市立病院	古瀬まきを(ソプラノ)、市川麻里子(ピアノ)	90
8	12/6(火)	宝塚あいわ苑	神谷徹(ストロー楽器)	54
9	1/16(月)	総合福祉センター (宝塚さざんかの家)	横沢道治、木村和人(打楽器奏者)	80

#### ○「市民ホールミニコンサート」

宝塚市役所の市民ホールでコンサートを実施した。

(日時)4/1(金) (入場者数)のべ80人

(出演)蔭山晶子、松原央樹(クラリネット)、常田麻衣(ファゴット)



## ○「議場コンサート」

宝塚市議会の議場でコンサートを実施した。

(日時)2/21(火)9:30 (入場者数)158人 (出演)南里沙(クロマチックハーモニカ)

---

## (4)「宝塚コドモラクゴる(宝塚こども落語教室)&落語公演」

(概要)落語をきっかけに和文化に対する理解を深めることを目的として実施。今回で10年目。最終回にはソリオホールで舞台発表を実施。発表会同日に講師を中心とした落語会も実施した。

助成:独立行政法人国立青少年教育振興機構「子どもゆめ基金」

(時期)7/21(木)～8/20(土) 全7回

(会場)ソリオカルチャー及びソリオホール(発表会) (参加対象)小学3年生～中学3年生

(参加料)10,000円(発表会含む 全7回分) (参加者数)11人 (講師)林家染左、笑福亭智之介 ほか

◇発表会「宝塚コドモラクゴる」

(日時)8/20(土)第1部 11:00 第2部 15:00

(入場料)無料 (入場者数)のべ192人

(出演)宝塚こども落語教室参加者11人、宝塚こども落語くらぶメンバー16人



## ○落語公演「ソリオ夏の落語会」(関連企画)

(日時)8/20(土)13:00 (会場)ソリオホール

(入場料)一般1,500円(当日2,000円)、高校生以下800円(当日同額)

(入場者数)172人 (出演)林家染左、笑福亭智之介 ゲスト 林家染雀

(プログラム)落語「喧嘩長屋」「化け物つかい」「稽古屋」、トーク「噺家一芸オリンピック」

## ○「らくごと紙芝居」(関連企画)

(日時)8/4(木)10:30 (会場)ソリオカルチャー (入場料)無料 (入場者数)89人 (出演)林家染左

## ○学校アウトリーチ活動「林家染左の出前落語」(関連企画)

(出演)林家染左

No.	日程	会場	参加者数(人)
6	7/7(木)	長尾台小学校	142
7	7/12(火)	山手台小学校	98

## ○宝塚こども落語くらぶ (関連事業)

宝塚こども落語教室の卒業生を対象とした団体。8月の「コドモラクゴる」と3月のおさらい会を中心に活動。

4月と1月には、真心デイサービスにて、3月には宝塚市立国際・文化センターにて出張公演を行った。

(練習日)第2土曜日 (会場)ソリオカルチャーほか (参加者数)16人

◇おさらい会 3/12(日)13:00 (会場)宝塚文化創造館 (入場者数)80人

---

## (5)「ベガ ジュニア アンサンブル」

(概要)子どもたちに演奏する楽しさや、合奏による協調性を育む目的で創設した弦楽アンサンブル。

(日時)通年 (会場)ベガ・ホール ほか

(参加料)6,000円/月 (参加者数)15人

◇発表会 (日時)8/18(木)14:00 (会場)ベガ・ホール(入場者数)35人

## ○定期演奏会

ベガ ジュニア アンサンブル 10thコンサート

(時期)3/19(日) (会場)ベガ・ホール (入場料)500円(当日700円)

(入場者数)237人

(出演)ベガ ジュニア アンサンブル(演奏)、木許裕介(指揮)、坂田百合子(司会)

ゲスト:白小路紗季(ヴァイオリン)、秋元孝介(ピアノ)

(プログラム)メンデルスゾーン:ヴァイオリン、ピアノと弦楽オーケストラのための協奏曲 ほか



## (6)「劇団BIGMOUSE」(宝塚市特別指定管理事業)

(概要)市民に演劇活動を通して、表現する楽しさや達成感を知ってもらおうとともに、世代を越えて1つの舞台を作り上げることを目的として9月に公演を開催した。また、地域貢献として病院、老人ホーム等へのアウトリーチを行った。

(時期)通年 稽古月2回日曜日 (会場)ソリオカルチャー ほか

(参加料)高校生以下500円/月、大学生以上1,500円/月 (参加者数)21人

## ○劇団BIGMOUSE公演「わたしの名は…清子… ～誤診から生まれた看護師・井深八重の生涯～」

(時期)9/19(月・祝)①11:00 ②15:00 (会場)ソリオホール

(入場料)1,800円(当日2,200円)

(入場者数)511人(①276/②235) (脚本・演出)高波匠志

(出演)劇団BIGMOUSE、

今安琴奈(ユーキース・エンタテインメント)、京井良雄(おあや座)



## ○アウトリーチ活動

No.	日程	会場	出演者(人)	参加者数(人)
7	12/4(日)	福寿荘	団員 16	30
8	12/5(月)	中山ちどり	団員 9	20
9	3/19(日)	安倉デイサービス	団員 15	16

## 【3】地域の文化に関する情報の収集及び提供

### ①宝塚地域の文化情報ポータルサイトの構築

地域文化情報を収集・整理し、広く提供する。財団事業の情報をよりわかりやすく紹介するため、ホームページのデザイン更新の準備を行った。

※「ウェブサイト」の概要

サイト名:宝塚クリップ(宝塚イベント情報) URL:<http://t-clip.info/>

サイト名:宝塚市文化財団 URL:<http://takarazuka-c.jp/>



### ②文化財団 NEWS! (ブログ)の実施

財団ホームページにてイベントの開催情報、最新情報を随時アップした。



### ③メールマガジンの定期的送信

財団事業に関する情報を、より多くの市民に提供していくため月1回の配信を実施。オンライン会員、事業に会場された方のうちメール配信に同意された方、職員が名刺交換した方に送信。チケット発売情報と近々開催するイベントを案内した。

(送信件数)

月	4月	5月	6月	7月	8月	9月	10月	11月	12月	1月	2月	3月	合計(件)
	1,486	1,506	1,515	1,530	1,541	1,550	1,627	1,647	1,656	1,665	1,673	1,674	19,070

### ④地域文化情報誌「ウイズたからづか」への掲載

・財団事業を中心とする各種文化行事に関する情報を、より多くの市民に提供していくため、情報誌「ウイズたからづか」(毎月15日・25,000部発行)誌面への掲載を行う。

・イベントの出演者、関係者にスポットを当てたインタビューコーナー

「宝塚トーククリップ」を掲載

(掲載内容一覧)



No.	号	取材対象	タイトル
358	4月号	民謡歌手 翔田ひかり	「たからんまつり」で春休みの思い出を
359	5月号	健康運動指導士 原山加奈子	簡単トレーニングで年齢に負けないからだづくり
360	6月号	ピアニスト 野山真希	ホールの響きと音楽の楽しさを体験できるワークショップ
361	7月号	俳優 リー村山 巴里絵	映画俳優と一緒に「忍者」になれる夏休み
362	8月号	女優 今安琴奈	「劇団BIGMOUSE」の20周年作品は井深八重
363	9月号	鍵盤楽器奏者 高橋千恵	0歳から大人まで名曲が楽しめるコンサート
364	10月号	ピアニスト 法貴彩子	フランスの小品を集めたおしゃれなコンサート
365	11月号	クラリネット奏者 松尾依子	クラリネット、ピアノ アンサンブルの醍醐味を
366	12月号	チェンバリスト 中田聖子	チェンバロなど古楽器の音色を楽しむコンサート
367	1月号	声楽家 成田伊美 ピアニスト 竹田理琴乃	「宝塚ベガ音楽コンクール」1位の凱旋公演
368	2月号	宝塚学検定委員会副委員長 足立勲	まちへの愛着が深まる「宝塚学検定」
369	3月号	ヴァイオリニスト 石川誠子 中田潔子	「ベガ ジュニア アンサンブル」が10周年コンサート

### ⑤イベントラインナップの市内各戸配布

財団の取り組みや自主事業に関する年間情報、文化施設の情報を市民に提供するため、「宝塚市文化財団イベントラインナップ」を作成。(A4・8ページ・十文字折)

年2回作成し、今年度は年1回(平成28年3月末)に市内の全戸(約104,000世帯)に配布するとともに、自主事業の来場者にも配布した。

(イベントラインナップ作成部数)3月末:120,000部、9月末:15,000部



### ⑥アンケートによるモニタリング

事業実施時に来場者アンケートを挟み込み、満足度やニーズ等の把握につとめた。

## 【4】その他の事業

### (1)文化体験事業「たからづかカルチャー“プラス”」

(概要)「宝塚で豊かに暮らす・楽しむ」ことをキーワードに、体験型の講座を多く実施することで新たな客層を呼び込み、宝塚駅前のソリオの活性化をはかった。

(時期)通年 (会場)ソリオカルチャーほか

(受講料)500円～2,500円/1回あたり

(受講者数)のべ2,136人



講座名	講師	基本曜日	参加者(人) 前期/後期	回数 前期/後期
基礎から学ぶアナウンス・ナレーション講座	内藤和恵	月	56/47	10/10
やさしい健康体操	原山加奈子	月	14/11	12/12
グループ・ヴァイオリン・レッスン	細見りょう	木	5/-	12/-
発声工房	山本のりこ	木	15/17	8/8
おもしろ競馬学 第15回・第16回	JRA	一	11/6	3/3
太極拳	伊藤善子	木	22/20	10/10
ノルディックウォーキング1日体験会	熊谷則子	土	-/19	-/1

### (2)文化団体の育成支援 (宝塚市特別指定管理事業)

(概要)音楽及び舞台芸術の普及・振興と当該分野の裾野拡大を目的として、次の3団体の育成を図る。

それぞれ定期演奏会、ファミリーコンサートなどを実施し、活動の成果を発表、市民に還元している。

#### ①宝塚市交響楽団 (練習日)土曜日 (場所)ベガ・ホール

・第59回定期演奏会 (日時)6/12(日)14:00

(会場)兵庫県立芸術文化センターKOBELCO 大ホール

(入場料)1,000円(当日同額) (入場者数)1,315人

・第60回定期演奏会 (日時)11/6(日)14:00

(会場)兵庫県立芸術文化センターKOBELCO 大ホール

(入場料)1,500円(当日同額) (入場者数)1,232人

・ベガ・バレンタイン ファミリーコンサート

(日時)2/12(日)①11:00 ②14:30 (会場)ベガ・ホール

(入場料)一般800円(当日1,000円)、中学生以下500円(当日700円)

(入場者数)500人(①230/270)

#### ②宝塚市吹奏楽団 (練習日)土曜日 (場所)東公民館

・第37回定期演奏会 (日時)6/19(日)15:00 (会場)三田市総合文化センター郷の音ホール

(入場料)1,000円(当日1,300円) (入場者数)680人

・ニューイヤーコンサート(日時)1/22(日)①11:00 ②14:30 (会場)ベガ・ホール

(入場料)500円(当日700円)、未就学児無料 (入場者数)692人(①336/②356)

#### ③宝塚少年少女合唱団 (練習日)日曜日 (場所)西公民館

・第41回定期演奏会 (日時)4/10(日)14:00 (会場)ベガ・ホール

(入場料)500円(当日同額) (入場者数)380人

・秋のコンサート (日時)9/11(日)14:00 (会場)ベガ・ホール

(入場料)500円(当日同額) (入場者数)380人



### (3) 市民、文化団体との協働事業

#### ①「第4回歌劇の街 パセリ・ファミリーコンサート」

(概要) 子どもたちが街に根付く歌劇文化に触れることで、豊かな感性を育む機会とする。共催:パセリくらぶ  
(日時)4/29(金・祝)14:00 (会場)文化創造館 (入場料)一般1,500円、子ども500円  
(入場者数)161人

#### ②「ジャパン碁コンgres 2016 in 宝塚」

(概要) 海外のアマチュア碁ファンを日本へ招き、グローバルな交流を深める碁の祭典。日本初開催にあたり共催。メインイベントである碁大会「ジャパンオープン」、プロ棋士による指導碁・講座、公開対局、碁学会などの関連イベントが開催され、海外からは14カ国125人の参加があった。財団は海外参加者向けのもてなしとして、宝塚茶道協会裏千家によるお茶席、こどもいけばなの展示、宝塚市在住の写真家吉野晴朗さんによる宝塚の木々の葉っぱや花びらと碁石をモチーフにした歓迎・誘導サインの設置などを実施した。  
主催:ジャパン碁コンgres実行委員会 共催:一般財団法人関西棋院、宝塚市、こども未来プロジェクト  
(日程)7/15(金)~18(月・祝) (会場)ソリオホール  
(参加料)一般1日5,000円、4日間16,000円、子ども(中学生以下)1日2,000円、4日間8,000円  
(観覧入場料)500円 (入場者数)のべ1,156人 お茶席100人

#### ③「第50回合唱交歓会」

(概要) 宝塚合唱連盟加盟団体が日頃の練習の成果を発表すると共に、合唱を通じた市民交流を目的として開催。共催:宝塚合唱連盟  
(日時)7/17(日)12:30 (会場)ベガ・ホール (入場料)無料 (来場者数)のべ850人

#### ④「第15回宝塚ベガ学生ピアノコンクール」

(概要) ベガ音楽コンクールの年齢要件から外れている未就学児や小学生、中学生の部門も備えたピアノコンクール。宝塚演奏家連盟の結成20周年事業として平成14年に創設以後毎年実施され、今年度15回目。部門ごとに1位~3位を選出し、表彰状と賞品を贈呈する。共催:宝塚演奏家連盟  
(日時)予選 8/8(月)・9(火) 本選 10/2(日) (会場)ベガ・ホール (入場料)無料  
(入場者数)予選のべ480人 本選 350人

#### ⑤「宝塚音楽回廊 2016 MUSIC PARK ♪」

(概要) 市民による実行委員会を中心に開催する音楽イベント。8ステージ69バンドが参加。10月のメインイベントほか、プレ企画として「宝塚植木まつり」(4月)や「宝塚パル」(6月)ともコラボするなど広がりを見せている。共催:宝塚音楽回廊実行委員会、エフエム宝塚  
(日時)10/8(土) (会場)末広中央公園 (入場料)無料 (入場者数)のべ15,000人

#### ⑥「宝塚いけばな展」

(概要) 宝塚いけばな協会の会員による展覧会。わが国を代表する伝統文化の一つであるいけばなの普及振興を図るとともに、広く市民に鑑賞の機会を提供する。共催:宝塚いけばな協会  
(日時)2/4(土)・5(日) 両日 10:00 (会場)ソリオホール  
(入場料)無料 (入場者数)のべ989人



### ⑦「第20回記念宝塚市手工芸公募展」

(概要)宝塚市手工芸協会による公募展。手工芸の普及振興を図るとともに、広く市民に鑑賞の機会を提供した。共催:宝塚市手工芸協会  
(日時)作品受付:1/25(水)14:00~15:30、審査:11/26(木)  
(会期)1/28(土)~31(火)10:00~17:00(29日及び31日は15:00まで)  
(会場)ソリオホール (応募者数)89点  
(入場料)無料 (来場者数)966人



### ⑧「第17回宝塚映画祭」

(概要)かつて映画撮影所があった宝塚の映画文化の再生と創造を目指して開催。  
共催:宝塚映画祭実行委員会  
(時期)11/19(土)~25(金) (会場)シネ・ピピア  
(入場料)1回券1,000円(当日1,200円)、3回券2,700円(前売のみ) (入場者数)841人

### ○(協力事業)「第5回宝塚現代美術てん・てん・てん 2016」

(概要)宝塚市ゆかりの美術家によるアートイベント。文化創造館では立体作品・映像作品を中心に、美座・小浜小学校生の作品も展示。11/3(木・祝)には講演会も開催。主催:TAP宝塚アートプロジェクト実行委員会  
(時期)10/27(木)~11/13(日) /文化創造館は11/3(木・祝)まで (会場)文化創造館 ほか  
(入場料)無料 (入場者数)359人(文化創造館会場のみ)

## II. 芸術文化施設の管理運営

下記施設の指定管理者として管理運営事業を実施した。  
(指定管理期間 平成26年4月1日～平成31年3月31日)

### 【1】宝塚市立文化施設ベガ・ホール管理運営事業

昭和55年8月開館の音楽専用ホール(座席数372)。舞台正面のパイプオルガン、スタインウェイやベーゼンドルファーなど4台のグランドピアノを備えており、音響の素晴らしさには定評がある。市民による演奏会や、市や財団による主催事業が数多く行なわれ、宝塚の音楽文化の振興・向上の拠点である。

(開館) 通年 9:00～22:00 水曜・年末年始休館



○使用状況 (平成28年4月1日～平成29年3月31日)

使用可能日数(A')は、開館日数(A)からメンテナンス等による使用不可日数を引いた日数

室名	開館日数 A	使用可能日数 A'	使用件数 B	使用日数 C	使用区分数 D	利用率(%) C/A'	稼働率(%) D/(A'×3)	【参考】(%) 前年度利用率
ホール	309	293	320	262	588	89.4	66.9	90.9

(ホール附帯の地階会議室) ※主にホールの控室として貸出。

リハーサル室 (大会議室)	309	309	116	111	222	35.9	23.9	30.4
会議室(中会議室)	309	309	229	198	368	64.1	39.7	57.7
控室1(小会議室2)	309	309	189	167	384	54.0	41.4	49.7
控室2(小会議室2)	309	309	144	134	300	43.4	32.4	40.7
会議室合計	1,236	1,236	678	610	1,274	49.4	34.4	44.6

### ○マイレスタイムの活用

平成21年度に運用を開始したマイレスタイム。ホールの響きを体感していただくため、ホールの空き時間を利用し、1時間単位で練習利用を行うことができる。学生料金を設定し、若手演奏家への支援と将来の貸館利用促進を目的として実施した。

(利用件数) 45件(平成29年3月末現在)

## 【2】宝塚市立文化施設ソリオホール管理運営事業

平成5年4月開館。昇降可能な舞台・客席を備えた多目的ホール(座席数約300)と、和室、レッスンルームなど様々な用途の会議室を7つ備える。演劇や音楽演奏会をはじめ、定期的なカルチャー教室など様々な目的に利用されている。

(開館)通年 9:00～22:00 年末年始のみ休館

○使用状況 (平成28年4月1日～平成29年3月31日)



使用可能日数(A')は、開館日数(A)からメンテナンス等による使用不可日数を引いた日数

室名	開館日数	使用可能日数	使用件数	使用日数	使用区分数	利用率(%)	稼働率(%)	【参考】(%) 前年度利用率
	A	A'	B	C	D	C/A'	D/(A'×3)	
ホール	359	340	269	250	591	73.5	57.9	73.6
301(カルチャー)	359	359	361	274	274	76.3	41.4	76.7
302	359	359	692	346	738	96.4	68.5	93.9
303	359	359	492	299	574	83.3	53.3	84.7
304	359	359	625	335	680	93.3	63.1	92.8
305	359	359	599	335	681	93.3	63.2	91.7
306	359	359	449	287	558	79.9	51.8	80.3
307	359	359	539	315	650	87.7	60.4	86.1
カルチャー小計	2,513	2,513	3,757	2,191	4,327	87.2	57.4	86.6
ソリオホール合計	2,872	2,853	4,026	2,441	4,918	85.6	57.5	85.0
財団会議室1	359	359	272	226	419	63.0	38.9	56.7
財団会議室2	359	359	203	181	347	50.4	32.2	48.1
財団会議室小計	718	718	475	407	766	56.7	35.6	52.4
総合計	3,590	3,571	4,501	2,848	5,684	79.8	53.1	78.5

## 【3】宝塚市立宝塚文化創造館（宝塚音楽学校旧校舎）管理運営事業

昭和10年の建築以来平成10年まで63年の間、宝塚音楽学校として使われてきた建物を保存し、宝塚歌劇に代表されるような舞台芸術を中心とした文化活動の振興・集客に活用するため、宝塚市が設置。1階に講堂ホール(約180席設置可能)、2階に宝塚音楽学校と宝塚歌劇の常設展示室、3階にレッスンルーム(バレエ教室・日舞教室)を2部屋備える。

(開館)通年 9:30～21:30 水曜・年末年始休館

○使用状況 (平成28年4月1日～平成29年3月31日)



室名	開館日数	使用可能日数	使用件数	使用日数	使用区分数	利用率(%)	稼働率(%)	【参考】(%) 前年度利用率
	A	A'	B	C	D	C/A'	D/(A'×3)※	
ホール(講堂)	309	305	162	154	378	50.5	41.3	45.1

バレエ教室	309	309	694	306	2,461	99.0	66.4	96.8
日舞教室	309	309	306	227	1,230	73.5	33.2	68.9
教室合計	618	618	1,000	533	3,691	86.2	49.8	82.9

※バレエ・日舞教室の使用は1時間単位のため、稼働率はD/(A'×12)で算出

### Ⅲ. その他の事業

#### 【1】文化財団「友の会」

会員向けインターネット予約・割引購入などの利便性の周知に努め、会員獲得を図った。また、各イベントでの募集案内チラシ配布、会場内でのアナウンスによるPRなど、会員を増やすための取り組みを行った。

##### 1. 一般会員 ※平成29年3月末現在

会員数	1,092 人
-----	---------

##### 2. 特別会員(個人)、賛助会員(法人) ※平成29年3月末現在

賛助会員	29 団体	44 口
------	-------	------

##### 3. 友の会の会費 一般会員 年会費 2,000円、特別会員・賛助会員 1口10,000円

##### 4. 会員期間 入会月から1年間(継続して入会した場合は、財団催事等で使える優待券を進呈)

##### 5. 友の会の特典

(一般会員)

- ①情報誌(ウイズたからづか)の毎月送付。
- ②文化財団が主催する事業について1人2枚まで優待割引。(一般価格の2割引)
- ③友の会先行予約日の設定。
- ④協力店舗や劇場公演の優待。
- ⑤継続入会者に、文化財団が指定するチケット代、またはホール及び会議室の利用料をお支払いの際に利用できる「友の会会員優待券」の進呈。(500円相当)

(賛助会員)

- ①情報誌(ウイズたからづか)の毎月送付。(賛助会員は5部)
- ②文化財団が主催する事業について1口につき10枚まで優待割引。(一般価格の2割引)
- ③友の会先行予約日の設定。
- ④協力店舗や劇場公演の優待。
- ⑤文化財団が指定するチケット代、またはホール及び会議室の利用料をお支払いの際に利用できる「友の会会員優待券」の進呈。(1口につき3,000円相当、継続入会の場合はさらに1,500円相当を進呈)
- ⑥文化財団の支援者としてプログラム等に名前を記載。



#### 【2】その他

##### (1)市民ボランティア団体 Face to Face との連携

平成20年に、コンサート等イベントに関わりたい市民が中心になって立ち上げたボランティア団体「Face to Face(FTF)」。

結成以来、財団主催イベントの受付や場内案内スタッフ、アナウンス等で協力していただき、来場者の目線によるきめ細やかな気配りや対応で来場者からも好評であり、ホールのイメージアップにつながっている。

また、財団職員との連絡会や研修会を定期的実施して、事業への意見や提案を出していただき、意思の疎通を図るとともに、共に接客に対する研鑽を重ねている。

(FTFメンバー)33人(平成29年3月末現在) (協力事業数)67事業 (協力人数)のべ370人



---

## (2) 託児サービスの実施

子育て世代の来場を促進するため、平成24年度より実施。未就学児の入場ができない催しにおいてチラシなどに記載し利用者を募った。

(託児利用料) 1人あたり1,000円

(利用実績) 7事業10人



---

## (3) 財団イメージキャラクター「たからん」の活用

平成24年度に誕生した財団イメージキャラクター「たからん」をチラシやホームページに記載してPRに活用。着ぐるみもイベント会場に数多く登場させて財団のPRを行う。また、財団主催以外のイベントについてもキャラクターイラストや着ぐるみを使用可能にし、より財団の知名度アップを図った。

(登場事業数) 32事業



---

## (4) 「U(アンダー)39チケット」の実施

平成27年度より導入した「U39チケット」を引き続き実施。対象は18歳から39歳までとし、財団主催公演のチケットを半額で販売(20席限定・先着順・ネット予約のみ)。仕事や家事・育児で忙しい世代に文化事業への参加を促した。

(U39チケット会員登録者数) 217人(平成29年3月末現在)

---

## (5) 後援名義の使用許可

地域芸術文化活動の活発な展開を促す一助として、地域の芸術文化団体等からの申請に基づき、その主催する催しに宝塚市文化財団の後援名義使用を承諾し、PR協力等を行う。

(使用許可件数) 42件 (情報誌掲載) 11件

---

## (6) 文化事業への寄付募集

地域の文化の発展・向上を願う個人や企業からの、使途・目的を明確化した寄付金を募り、文化事業のために活用。公益財団法人としてふさわしい公益目的事業の充実のため、今後も財団の事業趣旨に広く理解を求めていく。

企業からの実績としては平成28年度に三井不動産リアルティ株式会社、株式会社池田泉州銀行、大和証券株式会社から寄付をいただいた。

また、野村證券株式会社より、来場者へ配布するプログラム等を入れる手提げ袋を提供いただいた。

公益財団法人としてふさわしい公益目的事業の充実のため、今後も財団の事業趣旨に広く理解を求めていく。

(寄付額) 381,660円/年



## ○平成28年度事業報告書 公益財団法人宝塚市文化財団の概要

### 1.法人の概況

(1)名称 公益財団法人宝塚市文化財団

(設立時名称は財団法人宝塚市文化財団。平成24年4月に公益財団法人に移行)

(2)設立年月日 平成6年4月1日

(3)主たる事務所 宝塚市栄町2丁目1番1号 ソリオ1の3階

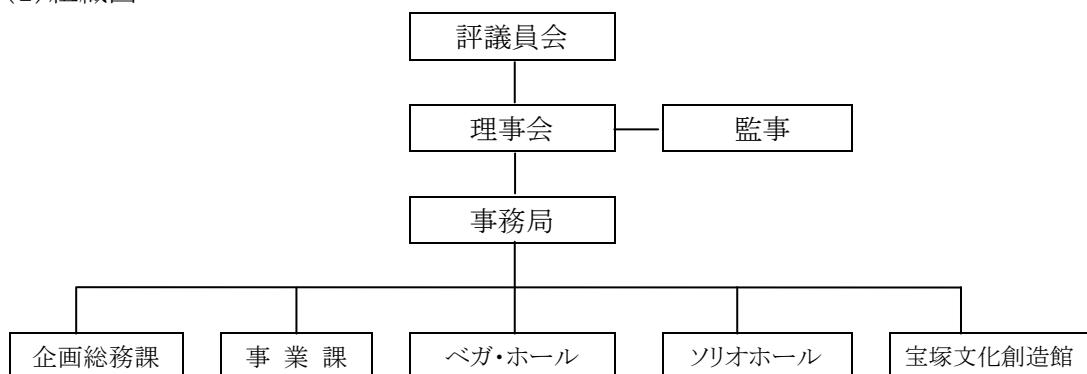
(4)法人の目的

この法人は、地域住民の自主的な参加を得て、地域の文化活動の振興に資する事業を行うとともに、地域住民にすぐれた芸術文化を提供し、もって地域文化の創造及び発展に寄与することを目的とする。

(定款第3条)

### 2.組織について \*平成29年3月末現在

(1)組織図



(2)事務局について

職員数 27人(2課3施設合計/臨時職員11人含む)

(3)役員等について

評議員 11人(うち常勤0人)、理事 11人(うち常勤2人)、監事 2人(うち常勤0人)

評議員	足立 勲	理事長	山崎 之嗣
評議員	奥村 智美	副理事長	岡田 敬二
評議員	川合 眞一郎	常務理事	山口 誠一
評議員	小早川 優	理事	秋山 文子
評議員	新谷 俊廣	理事	大野 良平
評議員	土屋 智子	理事	河内 厚郎
評議員	中野 武	理事	近成 克広
評議員	藤井 達矢	理事	日下部 吉彦
評議員	三木 章雄	理事	中辻 悦子
評議員	米 幸男(幸峰)	理事	矢野 浩臣
評議員	若林 成幸	理事	山本 寛
		監事	安藤 幹根
		監事	福間 則博

### 3.評議員会等の開催について

#### (1)評議員会

	開催日時	主な決議事項等
第1回	平成28年6月27日(月) 14:30開始	評議員、理事の選任について 平成27年度決算報告について 平成27年度事業報告について(報告)
第2回	平成29年3月23日(木) 13:30開始	平成29年度事業計画及び収支予算について(報告)

#### (2)理事会

	開催日時	主な決議事項等
第1回	平成28年6月9日(木) 13:30開始	平成27年度事業報告及び決算報告について 定時評議員会の招集について
第2回	書面決議 平成28年6月27日(月)	理事長、副理事長、常務理事の選任について
第3回	平成28年11月11日(金) 14:00開始	平成28年度上半期事業報告について(報告)
第4回	平成29年3月9日(木) 13:30開始	平成29年度事業計画及び収支予算について 評議員会の招集について 理事長、副理事長及び常務理事の職務執行状況の報告について(報告)

#### (3)決算監査

開催日時	主な内容
平成28年5月27日(金)	監事2名による平成27年度決算監査

#### (4)その他

開催日時	主な内容
平成28年12月27日(火)	公益法人検査 (兵庫県県民部管理局文書課)